

FORZASPIRA SLIM SR90B

FORZASPIRA SLIM SR90B PLUS

FORZASPIRA SLIM SR90G

Forzaspira®

KULLANMA KILAVUZU

ÜRÜNÜNÜZÜ KAYDEDİN

www.poltitr.com



POLTI®
NATURAL HOME FEELING

HARİCİ AKSESUARLAR



STANDART AKSESUAR

PAEU0360

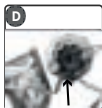
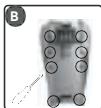
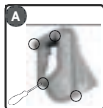
YEDEK FİLTRE

Bu aksesuarları yerel distribütörünüzden veya Polti www.poltitr.com sitesinden temin edebilirsiniz.

BATARYALARIN ATILMASI İÇİN SÖKÜLMESİ / REMOVAL OF BATTERIES FOR DISPOSAL



Bataryaları çıkarmadan önce, saat ve halkaları çıkardığınızdan ve koruyucu eldiven kullandığınızdan emin olun. Bataryanın şarj olmadığından emin olun ve cihaz kapanana kadar çalışır durumda bırakın.



A

- Vidaları sökün (4 vida).
- Remove the screws (4 screws).

B

- Vidaları sökün (8 vida).
- Remove the screws (8 screws).

C

- Üst kapağı ve vidaları (4 vida) sökün.
- Remove the top cover and remove the screws (4 screws).

D

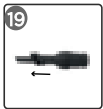
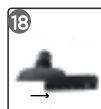
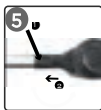
- Filtreleri sökün ve motoru çıkarmak için konektör kaplamasını çıkarın.
- Remove the filters and detach the connector faston to remove the motor.

E

- Elektrik devresini çıkarın.
- Remove the circuit board.

F

- Aku kablolarını kesin.
- Cut the battery wires.



POLTI DÜNYASINA HOŞGELDİNİZ

TÜM YÜZEYLERE UYGUN TEK BİR TEMİZLEME SİSTEMİ: AKARLARI, MİKROPLARI
VE BAKTERİLERİ KİMYASAL TEMİZLEYİCİ KULLANMADAN TEMİZLER.



TÜM İHTİYAÇLARINIZ İÇİN AKSESUARLAR

www.polti.com web sitemiz üzerinden ürününüzle ilgili ev temizliğini daha kolay yapmanız için veya ürününüzün performansı arttırmak için geniş aksesuar Seçeneklerine ulaşabilirsiniz.

Aksesuarların ürününüze uyumlu olup olmadığını öğrenmek için model kodu ile arama yapın (PAEUXXXX/PFEUXXXX gibi). Eğer almak istediğiniz aksesuar bu kılavuzda yer almıyorsa lütfen yetkili teknik servis veya bayiniz ile görüşün.



ÜRÜNÜNÜZÜ KAYDEDİN

Ürününüzü kayıt etmek için www.polti.com web sitesini ziyaret edin veya teknik servis merkezine başvurun.

Ürününüzü kayıt etmek için kişisel bilgilerinizin yanı sıra ürünün altındaki tip etiketinde bulunan ürün seri numarasını(SN) da girmeniz gerekecektir.

İhtiyacınız olduğundan kullanmak için bu kullanma kılavuzunun arkasına ürün seri numarasını kaydedebilirsiniz.



RESMİ YOUTUBE KANALIMIZ

Dahasını görmek ister misiniz?

Polti Türkiye Youtube
Resmi video kanalımızı takip edin:

Tüm ürünlerimizin detaylı videolarını izleyebilirsiniz
DİKKAT: Güvenlik talimatları yalnızca bu kullanma kılavuzunda yer alır.

GÜVENLİK UYARILARI

KULLANMADAN ÖNCE



UYARI! CİHAZI KULLANMADAN ÖNCE BU KULLANMA KILAVUZUNDAKİ VE CİHAZIN ÜZERİNDEKİ TÖM TALİMATLARI OKUYUN.

Polti S.p.A. bu ürünün yanlış kullanımından kaynaklı tüm olası kazaların sebebinin kendisi olduğunu reddeder.

Ürünün doğru kullanımı yalnızca bu kullanma kılavuzunda belirtildiği gibidir.

Bu talimatlara uymayan kullanımlar garantiyi geçersiz sayar.

•Piller ve motorlu aksesuarlar da dahil olmak üzere bu cihaz düşürüldüğünde veya gözle görülür bir hasar varsa veya ürün suya düşürüldüğünde kullanıl-mamalıdır: Cihazı kapatıp yetkili bir servis merkezine götürün.

•Cihaz, fiziksel, görsel işitsel veya zihinsel engelliler, çocuklar ve deneyim bilgi eksikliği olan kişiler tarafından, güven-liklerinden sorumlu bir kişinin gözetimi olmaksızın kullanılmamalıdır. Çocuklar cihaz kullanılırken denetim altında bulundurulmalı ve çocukların cihaz ile oynamadıklarından emin olunmalıdır Bu cihazı ve kablolarını 8 yaşından küçük çocukların ulaşamayacağı yerlerde saklayın.

•Cihazı ve güç kablosunu cihaz açıkken 8 yaşın altındaki çocuklardan uzak tutun.

•Tüm parçaları çocuklardan uzak tutun, bu parçalar oyuncak değildir. Plastik ambalajları boğulma riski taşıdığından çocuklardan uzak tutun.

•Bu cihaz sadece evde kullanım için tasarlanmıştır.

•Kullanımda değilse ve temizleme işlemine başlamadan önce cihazın fişini daima çekin.

•Hem kullanım sırasında hem de hazırlık, bakım ve saklaması sırasında yangın, elektrik çarpması, kaza, yanma gibi kaza riskini azaltmak için her zaman bu kılavuzda listelenen temel önlemleri uygulayın.

ELEKTRİKTEN KAYNAKLANABİLECEK RİSKLER - ELEKTRİK ÇARPMASI

•Topraklama sistemi ve artık akım devresi ve manyetotermik emniyeti cihazın güvenli kullanımını garanti eder. Kendi güvenliğiniz için, cihazın çalışması için gerekli değer-leri kontrol edin.

•Şarj cihazı cihazın içindeki pilleri şarj etmek için kullanılır. Pil şarj cihazı takılıyken cihazı kullanmayın.

•Voltaj evsel elektrik devresine uygun değilse, şarj cihazını prize takmayın.

•Soketleri adaptör ve / veya transformatörlerle aşırı yüklemeyin. Şarj cihazını yalnızca verilen fiş ile uyumlu akım taşıyan tek bir prize takın.

•Tip etiketinde belirtilen değerlere uygun olmayan uzatma kabloları kullanmayın. Bu tür kablolar cihazın aşırı ısınmasına, kısa devre yapmasına, yangına veya cihazın bozulmasına sebebiyet verebilir. Yalnızca 10A değerindeki topraklanmış uzatma kablolarını kullanmanız tavsiye edilir.

•Şarj cihazını prizden çıkarmak için güç kablosunu çekmeyin, fişin ve kablunun hasar görmesini önlemek için fişi tutun.

•Pil temas noktalarına nesne sokmayın.

•Şarj kablosunu çekmeyin ya da strese maruz bırakmayın (bükme, ezme veya uzatma). Şarj kablosunu sıcak ve /veya keskin yüzeylerden ve nesnelere uzak tutun. Şarj cihazı kablosunu kapılara veya pencerelerin altında ezmekten kaçının. Şarj cihazı kablosunu köşelerden sıkıca çekmeyin. Şarj cihazı kablosuna basmaktan kaçının. Şarj cihazı kablosunun üzerinden geçmeyin. Şarj kablosunu özellikle cihaz sıcaksa cihazın etrafına sarmayın.

•Cihazı şarj kablosunun üzerine koymayın; bu tehlikeli olabilir.

•Şarj cihazı veya şarj kablosu hasar görmüşse, olası tehlikelerden kaçınmak için yetkili teknik servis personeli tarafından değiştirilmelidir.

•Çıplak ayakla ve / veya ıslak el veya ayaklarınız ile cihaza dokunmayın veya cihazı kullanmayın.

•Cihazı dış mekanda veya su dolu kapların (ör. lavabolar, küvetler) veya yüzme havuzlarının yakınında kullanmayın vesivülere daldırmayın.

•Ürünü veya pil şarj cihazını suya veya başka sıvılara daldırmayın. Kazayla batırmanız durumunda, cihazı kullanmayın ve bir Yetkili Servis Merkezine götürün.

KULLANIM ESNASINDAKİ RİSKLER - SAKATLANMALAR / YANMALAR

•Ürün, patlama tehlikesi bulunan alanlarda veya toksik maddelerin bulunduğu yerlerde kullanılmamalıdır.

•Sıvı maddeleri veya nemli/ıslak kirleri süpürmeyin.

•Zehirli maddeler, asitler, çözücüler, deterjanlar veya aşındırıcı maddelerden uzak tutulmalıdır. Tehlikeli maddelerin taşınması ve uzaklaştırılması, bu maddelerin üreticilerinin talimatlarına göre yapılmalıdır.

•Patlayıcı tozlara ve sıvılara, hidrokarbon materyallere, alevlenebilecek nesnelere üzerinde kullanmayın.

•Süpürmeişlevini insanlarda ve/veya hayvanlarda kullanmayın.

•Taşıma için özel taşıma kolunu kullanın. Şarj cihazının kablosunu çekmeyin. Şarj cihazının kablosunu tutamak olarak kullanmayın. Şarj cihazının kablosunu kullanarak cihazı kaldırmayın.

•Cihazı şömine, soba, fırın gibi ısı kaynaklarının yakınına koymayın.

•Ürün üzerindeki açıklıkları ve ızgaraları engellemeyin.

•Motorlu fırçayı takmadan önce cihazı kapatın.

•Cihazı, şarj cihazını veya bataryayı 0 °C'nin altındaki veya 40 °C'nin üzerindeki sıcaklıklara maruz bırakmayın.

BATARYA KULLANIMI / PİL ŞARJI

•Bataryayı şarj etmek için yalnızca bu cihazla birlikte verilen çıkarılabilir şarj ünitesini kullanın.

•Şarj işlemi sırasında cihaz yalnızca cihaz üzerindeki işaretlere karşılık gelen güvenli düşük voltaja bağlanmalıdır.

•Şarj cihazını bağlamadan önce, şebeke voltajının tip etiketinde belirtilen değerlere uygun olduğundan emin olun.

•Uzun süre kullanılmıyacaksa ve bakım veya servis işlemlerinden önce şarj cihazının bağlantısını kesin.

•Şarj cihazı cihazın içindeki pilleri şarj etmek için kullanılır. Şarj cihazı takılıyken cihazı kullanmayın.

•Kırılmış / hasarlı bataryaları kullanmaya çalışmayın.

•Bu cihazda kullanılan batarya kullanıcı tarafından değil, Polti yetkili servis merkezi tarafından değiştirilmelidir.

•Bataryayı veya şarj cihazını orijinalinden farklı bir modelle değiştirmek cihazın koruma sistemini geçersiz kılabilir.

•Bataryayı ısıtmayın / güneş ışığına maruz bırakmayın / veya yakmayın; yoksula patlayabilirler.

•Bataryayı mekanik olarak ezme veya bilerek kırmak patlamaya neden olabilir.

•Bataryayı aşırı düşük hava basıncına (vakum koşulları) maruz bırakmayın.

•Ürünü, endüksiyon plakaları gibi elektromanyetik alanların yakınına yerleştirmeyin.

•Bataryalar imha edilmeden önce cihazdan çıkarılmalıdır (bkz. "Bataryanın Atılması" bölümü).

•Bataryayı çıkarırken cihazın şebeke bağlantısı kesilmelidir.

•Batarya, elektrikli ve elektronik (WEEE Yönergesi) ile ilgili AB Yönergesi 2012/19 / EU'nun yönetmeliğini güvenli bir şekilde ve tüm gerekliliklerini yerine getirecek şekilde atılmalıdır".

BAŞLAMADAN ÖNCE

Polti Forzaspira Slim SR90B, bu kılavuzda yer alan açıklamalara ve talimatlara uygun olarak, kuru kirlerin süpürülmesi için evde kullanılmak üzere tasarlanmıştır. Lütfen bu talimatları dikkatlice okuyun ve saklayın. Bu kılavuz kaybolursa, www.polti.com web sitesine başvurabilir veya indirilebilirsiniz. Sadece evsel kiri süpürün. Sivıları süpürmeyin. Şantiyelerde veya tuğla döşemelerde kalıntı, tebeşir, çimento veya artıklarda kullanmayın. Toprak ve kum / toprak vb. üzerinde kullanmayın. Kül, kurum ve yanık artıklarında (şömineler, barbeküler vb.) kullanmayın. Yazıcı, fotokopi makinesi veya faks toneri veya mürekkep tozunda kullanmayın. - Siviri uçlu, keskin veya sert cisimleri süpürmeyin. Cihaz yalnızca başlık takılıyken doğru şekilde çalışır. Bu cihazın düzgün kullanımı bu kılavuzda anlatılmıştır. Bunun dışındaki kullanımı ürüne zarar verebilir ve garantisini geçersiz sayabilir. POLTI S.p.A. gerekli gördüğü teknik ve görünüm değişikliklerini haber vermeksizin sunma hakkını saklı tutar.

ÇEVRENİN KORUNMASI

Bu cihaz, Atık Elektrikli ve Elektronik Cihazlar (AEEE) hakkındaki 2012/19/EU, Avrupa Birliği yönetimine uygun biçimde işaretlenmiştir. Ürün, atık imhasına ilişkin çevre mevzuatına uygun olarak atılmalıdır.



Cihazın üzerindeki çarpı işaretli çöp kutusu sembolü, kullanım ömrünün sonunda ürünün diğerlerinden ayrı olarak imha edilmesi gerektiğini gösterir. Bu nedenle, ömrünün sonunda, üzerindeki olası olumsuz etkilerin ortadan kaldırılmasına yardım etmiş olacaksınız. Ürün üzerindeki sembol, bu ürünün evsel atıklarla aynı şekilde işaretlenemeyeceğini ifade etmektedir. Bunu yerine elektrikli ve elektronik cihazların geri dönüştürülmesine yönelik bir toplama noktasına verilmelidir. Bu ürünle ilgili işlemler, geri kazanım ve geri dönüşüm hakkında daha ayrıntılı bilgi için lütfen yerel belediye makamlarına ve evsel atıkları toplayan şirkete ya da ürünü satın almış olduğunuz mağazaya başvurun.

BATARYALARIN ATILMASI

Birlikte verilen bataryalar çevreye zararlı olabilecek maddeler içerir. Li-on piller, yüksek sıcaklıklara maruz kalırsa veya ateşe atılırsa patlayabilir. Cihazı atmadan önce bataryayı çıkarın, evsel atıklarla birlikte atmayın; resmi yerel bir toplama merkezine götürün. Bataryaların çıkarılması için, talimatların 4. sayfasına bakın. Cihazın sökülmesinde zorluk yaşanması durumunda, imha için yetkili servis merkezi ile temasa geçin.

POLTI FORZASPIRA SLIM SR90B

Polti Forzaspira Slim SR90B, hem elektrikli bir dik süpürge hem de maksimum hareket özgürlüğü sağlayan taşınabilir, kablosuz bir elektrikli süpürge olarak kullanılabilen pratik bir şarjlı elektrikli süpürge. Hafif ve yönetilebilir, her yere ulaşarak günlük temizliği hızlı ve kolay hale getirir.

1. KULLANIMA HAZIRLIK

Ürünün sağlam olduğunu ve tüm parçaların dahil olduğunu kontrol ederek cihazı ambalajından çıkarın.

1.1 CİHAZIN ŞARJ EDİLMESİ

Batarya, ürün ilk kez kullanılmadan önce şarj edilmelidir.

-Cihazın kapalı konumunda olduğundan emin olun ve şarj cihazını cihazın soketine bağlayın (1).

-Şarj cihazının fişini kolayca erişilebilen birelektrik prize takın.

Şarj sırasında güç kaynağının ısınması normaldir.

Batarya göstergesi yanıp sönmeye başlar (2) (kırmızı). Gösterge açık kaldığında (yeşil) pil şarj edilir.

Bataryanın tamamen şarj olması yaklaşık 4 saat süre

PORTATİF KULLANIM ÇALIŞMA SÜRESİ

| | |
|--------------------|--------|
| TURBO emiş gücü | 25 dk. |
| STANDART emiş gücü | 40 dk. |

DİKEY KULLANIM ÇALIŞMA SÜRESİ (Motorlu Başlıklar)

| | |
|--------------------|--------|
| TURBO emiş gücü | 20 dk. |
| STANDART emiş gücü | 35 dk. |

UYARI: Cihazı kullandıktan sonra, bataryayı şarj etmeden önce 30 dakika bekleyin.

1.2 CİHAZIN KURULUMU

-Fırçayı (3) uzatma hortumuna takın. Fırçayı çıkarmak için merkezi kilitleme düğmesine basın.

-Uzatma hortumunu ve fırçayı orta gövdeye (4) takın. Uzatma hortumunu çıkarmak için merkezi kilitleme düğmesine (5) basın.

2.ELEKTRİKLİ SÜPÜRGE OLARAKKULLANIMI

2.1Bölüm 1'deki talimatları izleyin.2.2Kolu (6) bulunan anahtara basarak cihazı açın.Cihaz standart güçte çalışmaya başlayacaktır. Tutma kolundaki düğmeye tekrar basarak turbo gücü etkinleştirin (6).Kolu (6) bulunan anahtara basarak cihazı kapatın.2.3Fırça, en iyi tozun bile toplanmasını sağlamak için yumuşak kıllara sahip bir silindirden oluşur. Bağlantı aparatı yüzeyin her köşesine ulaşabilir.

3.HALIVE KİLİMLERİN TEMİZLENMESİ

Motorlu fırçanın doğru dönüşünü sağlamak için, emiş standart seviyeye ayarlayın.

4.EL SÜPÜRGESİ KULLANIMI

4.1Bölüm 1'deki talimatları izleyin.
4.2Uzatma hortumunu ve bağlıysa fırçayı çıkarın (4).
4.3Gerekirse, kıl fırçayı veya 2'si 1 arada kombine aparatı takın.Kıl fırçanın hareketi, koltuklardan, kanepelerden, oto döşemelerden vb. kirleri temizlemek için ideal hale getirir. Çerçevenin kılavuzlarını tabana (18) kaydırarak kıl çerçeveyi yerleştirmek mümkündür. Çerçeveyi çıkarmak için yukarıdaki işlemleri ters sırayla gerçekleştirin.Süpürgelikler ve iç kanepeler, koltuklar, döşemeler için 2'si 1 arada kombine aparat, ulaşılması zor noktaların derinlemesine temizlenmesi için önerilir. Basit bir hareketle tozu temizlemek için uygun bir fırça haline gelir (19).
4.4Kolu (6) bulunan anahtara basarak cihazı açın.Cihaz standart güçle çalışmaya başlayacaktır. Tutma kolundaki düğmeye tekrar basarak turbo gücü etkinleştirin (6). Cihazı kapatmak için, tutma kolundaki düğmeye tekrar basın (6).

5.UZATMA BORULARI İLEKULLANIM

5.1Bölüm 1'deki talimatları izleyin.
5.2Fırçayı (7) çıkarın.
5.3Gerekirse, başlığı veya uzatma borusunu bağlayın.

Süpürgeyi uzatma ile kullanmak, tavanlar ve yüksek raflar gibi ulaşılması en zor noktaları temizlemenizi sağlar (8)

5.4Kolu (6) bulunan anahtara basarak cihazı açın.Cihaz standart güçle çalışmaya başlayacaktır. Tutma kolundaki düğmeye tekrar basarak turbo gücü etkinleştirin (6).Kolu (6) bulunan anahtara basarak cihazı kapatın.

6.TOZ HAZNESİNİNBOŞALTIMASI

6.1Kolu (6) bulunan anahtara basarak cihazı kapatın.6.2-Toz haznesindeki düğmeye basarak açın ve içindeki kiri boşaltın (9).

UYARI: Düğmeye basarak haznenin altını açtıktan sonra, çöp kutusunun yaprak en iyisidir.

6.3Toz haznesinin kapağını tekrar kapatın.

Her kullanımdan sonra temizleyin.

7.GENEL BAKIM

Cihazın kapalı ve elektrik bağlantısının kesilmiş olduğundan emin olun.

Cihazın dışını temizlemek için sadece nemli bir bez ve musluk suyu kullanın.

Herhangi bir türde deterjan kullanmayın.

Batarya performansını korumak için cihazı aşırı soğuk ve sıcaktan kaçınarak serin ve kuru bir yerde saklayın.

7.1TOZ HAZNESİNİN TEMİZLENMESİ

-Toz haznesini Bölüm 6'da açıklandığı gibiboşaltın.
-Ayırma düğmesine (10) basarak hazneyi boşaltın (11) ayırın.
-Haznenin üst kapağını saat yönünün tersine döndürün ve çıkarın (13). Tekrar kilitlemek için saat yönünde döndürün (14)(sembollerini hizalayın).
-Hazne filtresini ve süngeri (15) sökün.Kalan kirleri temizleyin.
-Tüm bileşenleri akan su altında durulayınve kurumasını bekleyin.

Hazne filtresini sadece akan su ile durulayınve fazla kir veya su kalıntılarını gidermek için hafifçe sallayın. Filtreyi cihazatakmadan önce, en az 24 saat boyuncadoğal olarak, ısı kaynaklarından uzakta kurumasına bırakın.

-Bu adımları ters sırayla uygulayarak herşeyi yerine takın.

UYARI: Tüm toz haznesi bileşenlerini monte etmeden önce kuru olup olmadığını kontrol edin.

UYARI: Temizlik sırasında filtrelerin durumunu kontrol edin. Gözle görülür şekilde hasar gördüğünde filtreleri değiştirin.

EPA filtresi yaklaşık dört ayda bir tamamen temizlenmelidir. Filtreler Polti yetkili servis merkezlerinde ve www.polti.co.uk adresinde satılmaktadır.

UYARI: Filtreyi hasar görebileceğinden fırçayla temizlemeyin, böylece filtreleme kapasitesini azaltın. Deterjan kullanmayın, filtreyi ovalamayın ve bulaşık makinesinde yıkamayın.

7.2 FİRCANIN TEMİZLENMESİ

Fırçayı temizlemek için aşağıdakileri uygulayın:

- Kilitleme imlecini dışa doğru hareket ettirin (16).
- Kıl silindirini (17) sökün.
- Kıl silindirini temizleyin.
- Bu adımları ters sırayla uygulayarak her şeyi yerine takın.

7.3 MİNİ TURBO FİRCANIN TEMİZLENMESİ

(yalnızca Forzaspira Slim SR90B Plus modeli için)

Mini Turbo fırçayı temizlemek için aşağıdaki işlemleri yapın:

- Mini turbo fırçanın (20-21) kapağını sökün.
- Rulo fırçayı (22) çıkarın.
- Rulo fırçayı temizleyin.
- Bu adımları tersten uygulayarak her şeyi yerine takın.

8.ÜRÜNÜ SAKLAMA

8.1 Cihazın kapalı olduğundan ve şarj olmadığından emin olun.

8.2 Toz toplama haznesini maksimum seviyeye ulaştığında boşaltın.

9.SORUN GIDERME

| SORUN | SEBEP | ÇÖZÜM |
|---|---|--|
| Şarjlı süpürge çalışmıyor. | Pil bitmiş. | Cihazı şarj edin . |
| Fırca çalışmıyor veya olagandışı bir ses çıkarıyor. | Fırca doğru takılmamış. Kırık veya tıkalı fırca. | Fırçayı kontrol edin ve doğru şekilde takın. Fırçanın içini bakım bölümünde anlattığı gibi temizleyin. |
| Emiş gücü azalmış. | Toz haznesi dolu. | Toz haznesini boşaltın. |
| Şarj cihazı şarj aşamasında ısınıyor. | Pil şarj olurken bu normaldir. | ----- |
| Pil şarj cihazı bağlı ancak cihaz şarj olmuyor. | Pil şarj cihazı doğru takılmamış. Pil şarj cihazı veya kablo su arızalı. Pillerin kullanım süresi dolmuş. Şarj cihazı orijinal değil veya voltajı uygun değil. | Pil şarj cihazının doğru şekilde taktığından emin olun. Bir servis merkezine başvurun. Bir servis merkezine başvurun. Birlikte verilen orijinal şarj cihazını kullanın. |
| LED ışık kırmızı yanıyor. | Pil bitmek üzere. | Süpürmeyi durdurun ve şarj edin. |
| Yere düşen ekstra toz ve döküntü var. | Toz haznesi asırı dolmuş. | Hazneyi, filtreleri ve fırçayı çıkarın ve temizleyin. |
| Eğer problem devam ederse yakınınızda bulunan yetkili Polti servisine müracaat edin. (yetkili servisleri görmek için www.polti.com web sitesine bakın). | | |

GARANTİ

Bu cihaz yalnızca evde kullanım için tasarlanmıştır ve satın alma tarihinden itibaren iki yıl süre ile garanti edilmiştir. Garanti hizmetinden yararlanabilmek için satın aldığımız işi saklamanızı tavsiye ederiz.

Bu garanti Avrupa Direktifi 99/44/EC maddesindeki tüketici haklarını etkilememektedir. Satış ve tüketim malarının garantisi hala satıcıyı alıcıya karşı sorumlu kılmaktadır.

Bu garanti Avrupa Direktifi 99/44/EC maddesinin geçerli olduğu ülkelerde geçerliliğini korumaktadır. Diğer ülkelerde ise, garanti şartları ilgili ülkenin kanunlarına göre düzenlenmektedir.

GARANTİNİN KAPSAMI

Garanti süresi boyunca Polti, bir imalat veya fabrika arızası bulunan bir ürünün ücretsiz onarımını garanti eder ve bu nedenle müşteri herhangi bir iş veya malzeme için ödeme yapmaka yükümlü değildir.

Onarılmaz arızalarda Polti ürünü ücretsiz olarak değiştirilebilir.

Ürünlerin sadece orijinal filtreleri ve/veya yedek parçalarıyla kullanılmış olmalıdır. Kullanım kılavuzunda yazan üreticinin önerdiği periyotlarda filtrelerin ve sarf malzemelerin zamanında değiştirilerek kullanılması garanti şartlarıdır.

GARANTİNİN GEÇERSİZ SAYILDIĞI DURUMLAR

- Kullanım kılavuzunda yer alan bilgilere aykırı kullanımdan kaynaklanan hasar ve arızalar,
- Üretim hatasından kaynaklanmayan herhangi bir arıza veya hasar,
- Mücbir sebeplerden (yangınlar, kısa devreler) kaynaklanan veya üçüncü tarafların neden olduğu (kurcalamak gibi) kusurlar,
- Yetkili servis merkezleri dışında birinin ürüne müdahale etmesi ve tamir etmeye çalışması,
- Ürünün ilk kez müşteriye ulaştırılmasından sonra taşıma, özel nakliyat, ulaşım ve transferlerden doğabilecek arızalar,
- Tüketici tarafından yapılan hasarlar,
- Normal kullanım esnasında tüketiciler tarafından zarar görmüş parçalar (filtre, fırça, hortum, vs.),
- Kirletmeden kaynaklanan arızalarda,
- Bakım ve temizliğin üreticinin kılavuzda belirttiği gibi yapılmadığı durumlarda,
- Orijinal olmayan aksesuar ve yedek parçaların kullanılması.

Ürünün amacı dışında farklı kullanılması sonucu veya bu kullanma kılavuzuna uygun kullanılmaması sonucu oluşan tüm hasarlar ve arızalar bu garantiyi geçersiz kılacaktır.

Polti bu cihazın kullanımını ve bakımını için belirttiği kullanım talimatları ve güvenlik önlemlerine dikkat edilerek kullanılmaması halinde dolaylı veya dolaysız bir insana, hayvana veya nesneye verebileceği zararı peşinen reddetmektedir.



POLTI®

NATURAL HOME FEELING

Vaporella®

Vaporetto®

LECOASPIRA

Vaporetto®

Forzaspira®

UNICO 

MOPPY®

www.poltitr.com



ÜRÜNÜNÜZÜ KAYDEDİN

SERİ NUMARASI:

ÇAĞRI MERKEZİ

| | |
|------------------------------|-------------------|
| ITALIA SERVIZIO CLIENTI | 800 162 162 |
| FRANCE SERVICE CLIENTS | 04 78 66 42 12 |
| ESPAÑA SERVICIO AL CLIENTE | 900 53 53 28 |
| TÜRKİYE ÇAĞRI MERKEZİ | 444 22 09 |
| UK CUSTOMER CARE | 0161 813 2765 |
| DEUTSCHLAND KUNDENDIENST | DE 0800 72 41 079 |



POLTI®

NATURAL HOME FEELING

POLTI S.p.A. - Via Ferloni, 83
22070 Bulgarograsso (CO) - Italy
www.politi.com

Bizi takip edin:

