

QUICK&SLIDE QS210

QUICK&SLIDE QS220

POLTI Vaporella®

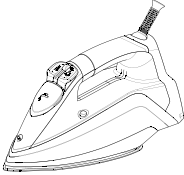
KULLANMA KILAVUZU

ÜRÜNÜNÜZÜ KAYDEDİN

www.poltitr.com

 **POLTI®**
NATURAL HOME FEELING

QS210/QS220



SU KABI

OPSİYONEL AKSESUARLAR



POLTI VAPORELLA ÜTÜ MASASI

FPAS001



POLTI VAPORELLA ESSENTIAL

ÜTÜ MASASI

FPAS004



POLTI VAPORELLA TOP ÜTÜ

MASASI

FPAS005



ÜTÜ MASASI KILIFI

PAEU020

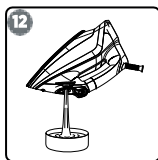
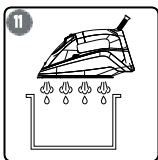
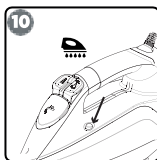
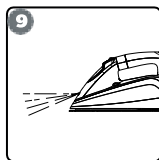
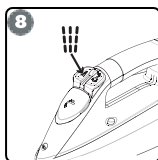
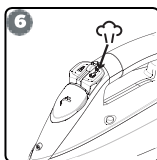
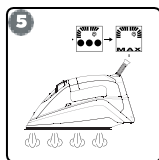
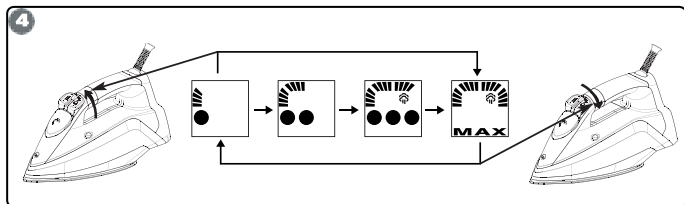
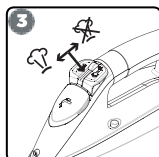
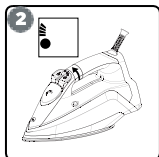
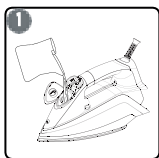


POLTI VAPORELLA TOP XL ÜTÜ

MASASI KILIFI

PAEU039

Opsiyonel aksesuarları yetkili satıcılarda ve www.poltitr.com web sitemizde satılmaktadır.



GÜVENLİK UYARILARI

KULLANMADAN ÖNCE



UYARI! CİHAZI KULLANMADAN ÖNCE BU KULLANMA KILAVUZUNDAKİ VE CİHAZIN ÜZERİNDEKİ TÜM TALİMATLARI OKUYUN.

Polti S.p.A., cihazın uygun olmayan şekilde kullanılması sonucu doğabilecek olan tüm kazalar ile ilgili hiçbir sorumluluk kabul etmez.

Yalnızca kullanım kılavuzunda detaylı şekilde belirtilen kullanım uygun kullanım olarak kabul edilir.

Bu talimatlara uygun olmayan kullanım garantiyi geçersiz kılacaktır.

GÜVENLİK SEMBOLLERİ



UYARI: Yüksek sıcaklık. Haşlanma riski.

Eğer cihaz üzerinde bu uyarı işareti varsa, parçalar çok sıcak olacağından dokunmayınız.



UYARI: Buhar. Haşlanma riski.

Bu cihaz çok yüksek sıcaklıklara ulaşabilir. Cihazın uygun kullanılmaması haşlanma riskini doğurabilir.

- Bu kılavuzda belirtilenlerin dışında asla cihazı sökmeyin veya üzerinde bakım yapmayın. Bir arıza veya arıza durumunda, cihazı kendiniz tamir etmeye çalışmayın. Ağır bir çarpma, düşme, hasar veya suya düşme durumunda, cihazın kullanımı artık güvenli olmayabilir. Yanlış kullanım veya buradaki talimatlara uyulmaması ciddi kazalara neden olabilir. Daima Yetkili Servis Merkezleri ile temasa geçin.
- Bu ütü yere düşürüldüyse, gözle görülür hasar belirtileri varsa veya sızdırıyorsa kullanılmamalıdır.
- Hazneyi doldurmadan önce ve temizlik sırasında fişi prizden çekin.

• Kişisel temizlikte kullanmak için ilgili bölümde bulunan talimatları dikkatlice izleyin. Herhangi bir bakım veya temizlik yapmadan önce, ütünün fişinin prizden çekildiğinden ve soğuduğundan emin olun.

• Cihazın fişi prize takılı ise denetimsiz bırakılmamalıdır.

• Ütü sabit, düz bir yüzey üzerinde kullanılmalı ve bırakılmamalıdır.

• Ütüyü dinlenme altlığı üzerine yerleştirirken altlığın sabit bir yüzeye yerleştirildiğinden emin olun.

• Bu cihaz, gözetim altında tutuldukları veya cihazın güvenli bir şekilde kullanımıyla ilgili talimatların verildiği ve kullanım koşullarını anladıkları takdirde, 8 yaş ve üzeri çocuklar ve fiziksel, duysal veya zihinsel yetenekleri kısıtlı veya deneyim ve bilgi eksikliği olan kişiler tarafından kullanılabilir. Çocuklar cihazla oynamamalıdır. Temizlik ve kullanıcı bakımı gözetimsiz şekilde çocuklar tarafından yapılmamalıdır.

• Cihaz prize takılıyken veya soğuyorken cihazı ve elektrik kablosunu 8 yaşından küçük çocukların erişemeyeceği bir yerde saklayın.

• Ambalajın tüm parçalarını çocukların erişemeyeceği bir yerde saklayın; onlar oyuncak değil. Plastik poşeti çocukların erişemeyeceği bir yerde saklayın; boğulma tehlikesi içerir.

• Bu cihaz, yalnızca ev içi kullanım için tasarlanmıştır.

Yangın, elektrik çarpması, kişisel yaralanma ve haşlanma gibi kaza riskini azaltmak için, hem kullanım sırasında hem de hazırlık, bakım ve depolama sırasında her zaman bu kılavuzda listelenen temel önlemleri alın.

GÜÇ KAYNAĞINA BAĞLI RİSKLER - ELEKTRİK ÇARPMA

• Ev sisteminiz için manyetotermik devre kesici ile tamamlanan topraklama sistemi ve son derece hassas kaçak akım devre kesici, elektrikli cihazların güvenli kullanımını garanti eder. Bu nedenle kendi güvenliğiniz için cihazın bağlı olduğu elektrik sisteminin yürürlükteki yasalara uygun olup olmadığını kontrol edin.

VAPORELLA DÜNYASINA HOŞGELDİNİZ

EVİNİZDE PROFESYONEL
BİR ÜTÜ SİSTEMİ SUNUYOR



TÜM İHTİYAÇLARINIZ İÇİN AKSESUARLAR

www.poltitr.com web sitemiz üzerinden ürününüzle ilgili ev işlerini daha kolay yapmanız için ve ürününüzün performansı arttırmak için geniş aksesuar seçeneklerine ulaşabilirsiniz.

Aksesuarların ürününüze uyumlu olup olmadığını öğrenmek için model kodu ile arama yapın (PAEUXXXX/P-FEUXXXX gibi). Eğer almak istediğiniz aksesuar bu kılavu da yer almıyorsa lütfen yetkili teknik servis veya bayiniz ile görüşün.



ÜRÜNÜNÜZÜ KAYDEDİN

Ürününüzü kayıt etmek için www.poltitr.com web sitesini ziyaret edin veya teknik servis merkezine ürününüzü kayıt etmek için kişisel bilgilerinizin yanı sıra ürünün altındaki tip etiketinde bulunan ürün seri numarasını (SN) da girmeniz gerekecektir. İhtiyacınız olduğundan kullanmak için bu Kullanma kılavuzunun arkasına ürünün seri numarasını kaydedebilirsiniz.



RESMİ YOUTUBE KANALI

Dahasını görmek ister misiniz?

Polti Türkiye Youtube
Resmi video kanalımızı takip edin:

Tüm ürünlerimizin detaylı videolarını izlemek için Vaporella anahtar kelimesi ile arama yapabilirsiniz.

DİKKAT: Güvenlik talimatları yalnızca bu kullanma kılavuzunda yer alır.

• Voltaj, kullanılan ev elektrik devresinin voltajına uymuyorsa cihazı şebekeye bağlamayın.

• Adaptörlü ve/veya transformatörlü prizleri aşırı yüklemeyin. Ürünü yalnızca verilen fişe uyumlu akıma sahip tek bir prize bağlayın.

• Voltaja uygun olmayan elektrik uzatma kabloları aşırı ısınabilir ve muhtemelen kısa devreye, yangına, elektrik kesintisine veya ekipmanın hasar görmesine neden olabilir. Yalnızca sertifikalı, güç sınıfına uygun, 16A'yı destekleyen ve topraklanmış uzatma kablolarını kullanın.

• Fişi prizden çıkarmak için güç kablosunu çekmeyin, fişe ve kabloya zarar vermemek için fişin kendisini tutun.

• Kullanımda değilse ve herhangi bir hazırlık, bakım veya temizlik işleminden önce daima cihazın fişini çekin.

• Elektrik fişini prize takmadan ve kullanmadan önce kabloyu tamamen açın. Ürünü her zaman kablosu tamamen çözülmüş halde kullanın.

• Kabloyu çekmeyin veya germeyin (bükmeyin, ezmeyin, ütulemeyin, kesmeyin). Kabloyu sıcak ve/veya keskin yüzeylerden ve elemanlardan uzak tutun. Kablonun sıcak plakaya temas etmesine izin vermeyin. Kapı ve pencerelerde kabloyu ezmekten kaçının. Kordonu köşelerden sıkıca çekmeyin. Kordona basmaktan kaçının. Cihazla birlikte kablonun üzerinden geçmeyin. Güç kablosunu özellikle cihaz sıcaksa cihazın etrafına sarmayın.

• Güç kablosunun fişini değiştirmeyin.

• Kablo hasarlıysa, tehlikeleri önlemek için üretici, üreticinin servis teknisyeni veya benzer nitelikli bir kişi tarafından değiştirilmelidir. Kablo hasarlıysa ürünü kullanmayın.

• Cihaza çıplak ayakla ve/veya ıslak vücut veya ayaklarla dokunmayın veya kullanmayın.

• Cihazı su dolu kapların yakınında kullanmayın, örn. lavabolar, banyolar ve yüzme havuzları..

• Elektrik kablosu ve fişi dahil olmak üzere cihazı suya veya diğer sıvılara daldırmayın.

• Buhar, elektrikli veya elektronik bileşenler içeren ekipmanlara yönlendirilmemelidir.

ÜRÜN KULLANIMI SIRASINDAKİ RİSKLER – YARALANMA /YANMA

• Ürün patlama tehlikesi olan veya toksik maddelerin bulunduğu ortamlarda kullanılmamalıdır.

• Hazneye zehirli maddeler, asitler, çözücüler, deterjanlar, aşındırıcı maddeler ve/veya patlayıcı sıvılar, parfümler, parfümlü su veya herhangi bir tür kireç çözücü dökmeyin. Polti Kalstop'u kullanmayınız.

• Hazneye sadece "HANGİ SU KULLANILMALI" bölümünde belirtilen su veya su karışımını dökünüz.

• Buhar jetini veya ütüyü zehirli maddeler, asitler, çözücüler, deterjanlar veya aşındırıcı maddeler üzerine doğrultmayın. Tehlikeli maddelerin elleçlenmesi ve uzaklaştırılması, bu maddelerin üreticilerinin talimatlarına göre gerçekleştirilmelidir.

• Buhar jetini veya ütüyü patlayıcı tozlar veya sıvılar, hidrokarbonlar, açık alevler ve/veya aşırı sıcak nesnelere üzerine yönlendirmeyin.

• Ürünü şömine, soba ve fırın gibi ısı kaynaklarının yakınına yerleştirmeyin.

• Buhar jetini veya ütüyü insanların veya hayvanların vücudunun herhangi bir yerine doğrultmayın.

• Giysiler giyilirken buhar jetini veya ütüyü giysilere yöneltmeyin.

• Buhara maruz kalan giysiler ve kumaşlar 100°C'nin üzerinde çok yüksek sıcaklıklara ulaşır. Cihazı tutarken dikkatli olun.

• Yalnızca ısıya dayanıklı ve buharın geçmesine izin veren destekler üzerinde ütüleyin.

• Sıcak cihazı ısıya duyarlı yüzeyler üzerine koymayın.

• Otururken ütü yapıyorsanız, buhar jetinin bacaklarınıza doğru açılı olmamasına dikkat edin. Buhar sizi yakabilir.

• Buhar etkinleştirildiğinde ütüyü gözetimsiz bırakmayın.

• Ürünü kaldırmadan önce tamamen soğumasını ve deposunu boşaltmayı bekleyin.

BAŞLAMADAN ÖNCE

Polti Vaporella Quick&Comfort, bu kılavuzda yer alan açıklamalara ve talimatlara uygun olarak buharlı ütü olarak evde kullanım için tasarlanmıştır. Lütfen bu talimatları dikkatlice okuyun ve saklayın. Bu kılavuz ayrıca www.poltitr.com web sitesinde de mevcuttur. POLTI S.p.A. gerekli gördüğü estetik, teknik ve yapısal değişiklikleri önceden haber vermeksizin yapma hakkını saklı tutar.

Fabrikamızdan ayrılmadan önce tüm ürünlerimiz titizlikle test edilir. Bu nedenle Polti Vaporella Quick&Comfort, haznesinde bir miktar artık su içerebilir.

Ürünün doğru kullanımı sadece bu kullanım kılavuzunda detaylandırıldığı gibidir. Başka herhangi bir kullanım cihaza zarar verebilir ve garantiyi geçersiz kılar.

GERİ DÖNÜŞÜM BİLGİSİ

Bu cihaz, Atık Elektrikli ve Elektronik Cihazlar (AEEE) hakkındaki 2012/19/EU, Avrupa Birliği yönergesine uygun biçimde işaretlenmiştir. Ürün, atık imhasına ilişkin çevre mevzuatına uygun olarak atılmalıdır.



Cihazın üzerindeki çarpı işaretli çöp kutusu sembolü, kullanım ömrünün sonunda ürünün diğerlerinden ayrı olarak imha edilmesi gerektiğini gösterir. Bu nedenle, ömrünün sonunda,

üzerindeki olası olumsuz etkilerin ortadan kaldırılmasına yardım etmiş olacaksınız. Ürün üzerindeki sembol, bu ürünün evsel atıklarla aynı şekilde işaretlenemeyeceğini ifade etmektedir. Bunu yerine elektrikli ve elektronik cihazların geri dönüştürülmesine yönelik bir toplama noktasına verilmelidir. Bu ürünle ilgili işlemler, geri kazanım ve geri dönüşüm hakkında daha ayrıntılı bilgi için lütfen yerel belediye makamlarına ve evsel atıkları toplama şirkete ya da ürünü satın almış olduğunuz mağazaya başvurun.

KAZANDA KULLANILAN SU

Polti Vaporella Quick&Comfort, ortalama 8° ila 20° F arasında sertlikte musluk suyuyla çalışacak şekilde tasarlanmıştır. Musluk suyu

çok miktarda kireç içeriyorsa, sadece saf veya arıtılmış su kullanmayın, ancak %50 musluk suyu ve %50 saf sudan oluşan bir karışım kullanmanız tavsiye edilir.

UYARI: yerel belediyenizdeki teknik ofiste veya yerel su tedarikçisinde suyun sertliğini kontrol edin.

Asla yağmur suyu veya katkı maddeleri (örn. nişasta, parfümler), parfümlü su veya diğer ev aletleri, su yumuşatıcılar ve filtre sürahilerinden süzülen su kullanmayın.

Kimyasal, doğal, deterjan veya kireç çözücü maddeler vb. eklemeyin. Polti Kalstrop kullanmayın.

1. KULLANIMA HAZIRLIK

1.1 Hazne kapağını açın ve verilen sürahiyi (1) kullanarak tankı suyla doldurun. Ütüyü hafif bir açıyla tutun ve MAX seviye göstergesini aşmayın.

Bu işlem her zaman elektrik kablosu şebekeden ayrılmış durumdayken yapılmalıdır.

1.2 Hazne kapağını kapatın ve ütüyü dikey olarak yüzeye koyun.

2. SICAKLIK AYARI

Bir giysiyi ütülemeden önce, daima etiketinde üreticinin talimatlarını gösteren sembolleri kontrol edin.





Aşağıdaki tabloya göre en uygun ütüleme türünü seçin:

	Yüksek sıcaklık - pamuklu, keten: Ütü sıcaklık ayar düğmesini konumuna getirin. ...
	Orta sıcaklık - yün, ipek: Ütü sıcaklık ayar düğmesini konumuna getirin. ••Buhar kullanmayın.
	Düşük sıcaklık - sentetik, akrilik, naylon, polyester: Ütü sıcaklık ayar düğmesini konumuna getirin. •Buhar kullanmayın.
	-Ütülenmez -Buharlı ütüleme ve buharlı işleme izin verilmez

Çamaşırları giysi etiketlerindeki sembolere veya kumaş cinsine göre bölün. Bekleme sürelerini azaltmak ve kumaşların yanma riskini önlemek için her zaman en düşük sıcaklık gerektiren giysilerle ütülemeye başlayın.

3. KADRAN VE SICAKLIK AYARI

Ütünün kulpunda bulunan kadran sayesinde, ütülenecek kumaşa göre dijital ekranda görünecek 4 farklı sıcaklık kademesinden aşağıdaki tabloda olduğu gibi kolaylıkla seçim yapabilirsiniz:

	Seviye 1
	Seviye 2
	Seviye 3
	Seviye MAX

Uygun sıcaklığı seçmek için kadranı çevirmeniz yeterlidir - sıcaklığı sağa arttırır ve sola düşürür (4).

4. ÜTÜLEME

4.1 Bölüm 1 ve 3'teki talimatların takip edildiğinden emin olun.

4.2 Prizi topraklanmış uygun bir prize takın.

4.3 Sıcaklık ayar kadranını (2) ayarlayın. Ütü sıcaklık ışığı yanacaktır (2-3).

4.4 Dijital ekranda gösterilen seçilen sıcaklık seviyesi, ütünün ısındığını göstermek üzere yanıp sönmeye başlayacaktır. Ütü seçilen sıcaklığa ulaştığında, dijital ekrandaki simgenin yanıp sönmeye duracak ve yanık kalacaktır: artık ütülemeye başlayabilirsiniz.

5. KESİNTİSİZ ÜTÜLEME

Buharlı ütüleme yalnızca sıcaklık 3 veya MAX (5) olarak ayarlandığında mümkündür. Buhar ayarı ile buhar miktarı ayarlanabilir: ileri doğru

hareket ettirildiğinde buhar miktarı artar, geri hareket ettirildiğinde azalır (3).

Buharı ilk kullanırken, plakadan birkaç damla su sızabilir, bunun nedeni termal stabilizasyondur. İlk buhar jetlerinin ütülenmesi gereken kumaşa yönlendirilmemesi önerilir.

DİKKAT: Sıcaklık 1 veya 2 seviyelerine ayarlandığında, buhar (4) sıfır konumuna ayarlanmalıdır (buhar kapalı / kuru ütüleme) aksi takdirde buharla birlikte su dışarı sızabilir.

6. ŞOK BUHAR


Ütülemeyi daha hızlı ve kolay hale getirmek için en inatçı kıvrışlıkları gidermek için ideal olan STEAM JET işlevi etkinleştirilebilir. Etkinleştirmek için düğmeye basın (6-7).

Steam Jet'i birkaç saniyede bir birbiri ardına etkinleştirin.

Bu fonksiyon kullanılırken ütü sıcaklık ışığı yanarsa, tekrar sönene kadar bekleyin (ütü istenen sıcaklığa döner).

DİKKAT: BUHAR JET işlevi yalnızca sıcaklık 3 veya MAXS. düzeye ayarlandığında çalışır.

7. PÜSKÜRTME İŞLEVI

Sprey işlevi, kumaşın tüm yüzeyini tek tip bir şekilde nemlendirmek için mükemmeldir ve inatçı kıvrışlıkların giderilmesini kolaylaştırır. Etkinleştirmek için  düğmeye (7-8) basın.

8. DİKEY ÜTÜLEME

Ütü, kumaşlardaki kıvrışlıkları gidermek ve/veya kumaş liflerini yenilemek için dikey konumda kullanılabilir, böylece herhangi bir kalıntı koku giderilebilir. Dikey kullanım sırasında buhar çıkışı etkinleştirmek için buhar püskürtme düğmesine basın. (6-7).

9. OTOMATİK KAPANMA

Polti Vaporella Quick&Comfort kullanılmadığında Otomatik Kapanma güvenlik fonksiyonu devreye girer.

Etkinleştirmeden önceki süre, ütünün konumuna göre değişir ve son tamamlanan işlemden başlar:

DİKEY POZİSYON: yaklaşık 8 dakika

YAN VEYA YATAL POZİSYON: yaklaşık 1 dakika.

Otomatik Kapanma işlevi etkinleştirildiğinde, ekranda ışık yanıp sönecek ve ütü bekleme moduna geçecektir. Cihazı yeniden etkinleştirmek için hareket ettirin veya kadranı kullanın. Tekrar ütülemeden önce, ekrandaki sembolün yanıp sönmeye durana ve yanık kalana kadar bekleyin (ütü tekrar sıcaklıktadır).

10. SU TÜKENDİĞİNDE

Cihaz artık buhar vermediğinde, tankta su yok demektir. Buharı tekrar kullanmaya başlamak için güç kaynağını elektrik prizinden çıkarın ve hazneyi bölüm 1'de açıldığında gibi doldurun.

11.KENDİ KENDİNİ TEMİZLEME SİSTEMİ

Polti Vaporella Quick&Slide Self Clean sistemi, kirecin giderilmesini sağlar, böylece daha iyi buhar beslemesini garanti eder ve plakadaki depolardan leke oluşturabilecek kir sızıntısını önler.

Zamanla daha iyi performans ve dayanıklılık sağlamak için Kendi Kendini Temizleme döngüsünü düzenli olarak çalıştırın. Döngüyü Kendi Kendini Temizleme ışığı her yandığında gerçekleştirin. (yaklaşık 36 saatlik kullanımdan sonra) Temizleme döngüsünü herhangi bir zamanda da gerçekleştirmek mümkündür.

En iyi performans için temizleme prosedürünün ayda bir kez yapılmasını öneririz.

Temizleme döngüsünü çalıştırmadan önce, işlem sırasında ütüden çıkacak su, buhar ve kireci toplamak için elinizde büyük bir kap veya kase olduğundan emin olun, böylece ütü masasının veya üzerinde durulan yüzeyin ıslanmasını önleyin.

Kendini temizleme (Self Clean) kirec temizliği nasıl yapılır:

11.1 Fişi elektrik prizinden çıkarın.

11.2 Buhar ayarını sıfır konumuna getirin (= buhar KAPALI)) (3).

11.3 Su haznesini Bölüm 1'de açıklandığı gibi doldurun.

11.4 Fişi elektrik prizine takın.

11.5 Sıcaklığı MAX seviyesine ayarlayarak cihazı açın. (5).

11.6 Dijital ekranda gösterilen MAX sembolünün yanıp sönmeye durana ve yanık kalana kadar bekleyin.

11.7 Ardından güç kaynağı kablosunu tekrar elektrik prizinden çıkarın.

11.8 Cihazı bir haznedan / kaseden yaklaşık 15 cm uzakta yatay olarak tutun ve temizleme döngüsünü başlatmak için Kendi Kendini Temizleme düğmesini basılı tutun (10-11). Depoyu daha iyi boşaltmak için ütüyü hafifçe sallayın.

11.9 Depo boşaldığında Kendi Kendini Temizleme düğmesini bırakın.

11.10 Fişi elektrik prizine takın.

11.11 Sıcaklığı MAX seviyesine ayarlayarak cihazı açın.

11.12 Ütü hazır olduğunda (ekrandaki MAX simgesinin yanıp sönmeye durur ve sabit kalır),kalmış olabilecek su damlalarını gidermek için bir bezle hafifçe sallayın.

11.13 Cihazı kapatın ve fişini elektrik prizinden çekin.

11.14 Kaldırmadan önce tamamen soğumasını bekleyin.

12. GENEL BAKIM

Kendi Kendini Temizleme döngüsünü çalıştırmadan önce, herhangi bir bakım yapmadan önce, devam etmeden önce ürünün soğuduğundan emin olarak, cihazın fişini her zaman elektrik şebekesinden çekin. Cihazın düzenli temizlemek için sadece nemli bir bez kullanın.

Herhangi bir türden deterjan kullanmayın.

Ütü tabanını tamamen soğuduğunda nemli bir bezle veya aşındırıcı olmayan bir süngerle temizleyin.


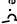

13. ÜRÜNÜ SAKLAMA

13.1 Cihazı kapatın ve elektrik fişini prizden çekin.

13.2 Su haznesini, cihazı bir kap/kase (12) üzerinden ters çevirerek boşaltın.

13.3 Saklamadan önce cihazın tamamen soğumasını bekleyin.

13. SORUN GIDERME

SORUN	SEBEP	ÇÖZÜM
Ütü tabanı soguk.	Çihazın elektrik fişi takılı değil.	Çihazı elektrik prizine takın.
Ütüden buhar çıkmıyor.	Buhar ayarı sıfır konumuna ayarlanmış (=buhar KAPALI) . . . 	Buhar ayarını (3) arttırın.
	Su haznesi boş.	Su haznesini doldurun.
	Su haznesinde yeterli su yok.	Su haznesini doldurun.
Buhar püskürtme işlevi etkinleştirildiğinde, buhar çıkmıyor veya çok az bir miktar çıkıyor.	İlk defa kullanılıyordur.	••• veya Maks sıcaklık seviyesine ulaşılan kadar bekleyin ve buhar çıkana kadar düğmeye  (6) art arda basın.
	Su haznesinde yeterli su yok.	Su haznesini doldurun.
Püskürtme işlevi etkinleştirildiğinde su gelmiyor veya çok az bir miktar çıkıyor.	İlk defa kullanılıyordur.	Su spreyi  kadar düğmeye (8) art arda basın.
Çihaz iyi ütüleniyor.	Yanlış sıcaklık seçilmiştir.	Ütülenecek kumaş türü için uygun sıcaklığı seçin.
Ütüden buhar yerine su çıkıyor.	Ütü tabanı hala soguk.	Sıcaklık ısıtışi söhene kadar bekleyin.
Ütüden beyaz kalıntılar çıkıyor.	•• / • / MIN sıcaklık seviyesi yanlışlıkla seçilmiştir.	••• veya MAKS sıcaklık seviyesini seçin.
	"Sert" su kullanılmıřtır.	Kendi Kendini Temizleme döngüsünü gerçekleştirin.
	Ütü masası suya/neme doymuş.	Ütü masasının uygun olup olmadığını kontrol edin (yoguşmayı önleyen nefes alabilen bir masa tercih edin).
Giysilerde su izleri kalıyor.	Sıcaklık, buhar ayarı etkinken •• / • / MIN olarak ayarlanı.	Sıcaklığı ••• veya MAKS olarak ayarlayın veya buharlı sıfır konumuna (=buhar KAPALI) ayarlayın (bkz. bölüm 5).

Sorunlar devam ederse veya yukarıda listelenmemişse, lütfen bir Potti Yetkili Servis Merkezi (güncel liste için www.pottitr.com) veya Müşteri Hizmetleri ile iletişime geçin.



ÜRÜNÜNÜZÜ KAYDEDİN

SERİ NUMARASI:

ÇAĞRI MERKEZİ

ITALIA SERVIZIO CLIENTI	800 162 162
FRANCE SERVICE CLIENTS	04 78 66 42 12
ESPAÑA SERVICIO AL CLIENTE	900 53 53 28
TÜRKİYE ÇAĞRI MERKEZİ	444 22 09
UK CUSTOMER CARE	0161 813 2765
DEUTSCHLAND KUNDENDIENST	DE 0800 72 41 079



POLTI S.p.A. - Via Ferloni, 83
22070 Bulgarograsso (CO) - Italy
www.polti.com

Bizi takip edin:

