

# POLTI Vaporetto®

KULLANMA KILAVUZU

ÜRÜNÜZÜ KAYDEDİN  
[www.poltitr.com](http://www.poltitr.com)



## ECO PRO 3.0



Zemin Ve Halı Başlığı

x1



Cam Temizleme Başlığı

x1



Küçük Firça

x1



Buhar Detay Başlığı

x1



Buhar Mızrağı

x1



Mikrofiber Zemin Temizleme Bezi

x1



Havlu Başlık

x1



Kalstop Kireç Önleyici

x2



Huni

x1



Aksesuar Çantası

x1

## OPSİYONEL AKSESUARLAR



2xTEMİZLEME BEZİ + 3xHAVLU  
PAEU0324



MANUEL KULLANIM İÇİN  
2xMİKROFİBER TEMİZLİK  
BEZLİ KİT  
PAEU0231



HAVLU BAŞLIK SETİ  
PAEU0318



CAM TEMİZLEME BAŞLIĞI  
PAEU0221



DUVAR KAĞIDI ÇIKARMA  
BAŞLIĞI  
PAEU0228



ÜÇGEN BAŞLIK  
PAEU0237



YÜKSEK BASINÇLI TEKSTİL  
BAŞLIĞI  
PAEU0236



KONSANTRATÖR AKSESUAR /  
FIRÇA  
PAEU0283



x20 KALSTOP  
PAEU0094



3xNAYLON KILLI FIRÇA KİTİ  
PAEU0250



3xNAYLON KILLI RENKLİ  
FIRÇA KİTİ  
PAEU0296



BUHARLI MOP  
PAEU0263



3xPİRİNC KILLI FIRÇA KİTİ  
PAEU0297

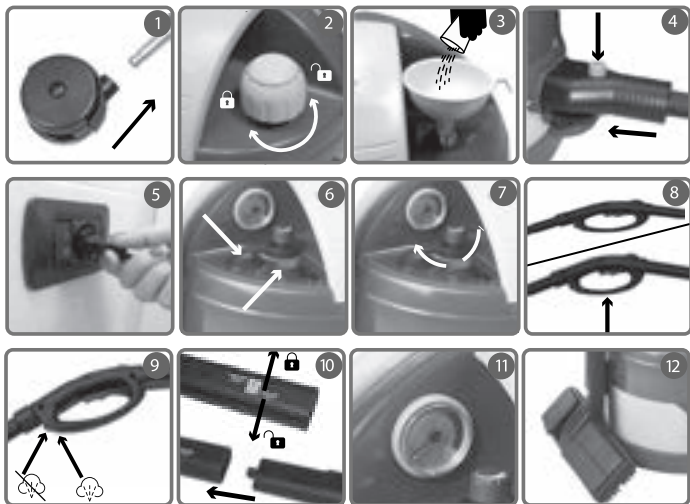


SIVI EĞRİ DEMİR AKSESUAR  
PFEU0035



SANİ SİSTEM TABANCASI  
PAEU0367

Opsiyonel aksesuarları yetkili satıcılarda ve [www.politir.com](http://www.politir.com) web sitemizde satılmaktadır.



# VAPORETTO DÜNYASINA HOŞGELDİNİZ

TÜM YÜZEYLERE UYGUN TEK BİR TEMİZLEME SİSTEMİ: AKARLARI, MİKROPLARI  
VE BAKTERİLERİ KİMYASAL TEMİZLEYİCİ KULLANMADAN TEMİZLER.



## TÜM İHTİYAÇLARINIZ İÇİN AKSESUARLAR

www.polti.com web sitemiz üzerinden ürününüzle ilgili ev temizliğini daha kolay yapmanız için veya ürününüzün performansı arttırmak için geniş aksesuar Seçeneklerine ulaşabilirsiniz.

Aksesuarların ürününüze uyumlu olup olmadığını öğrenmek için model kodu ile arama yapın (PAEUXXXX/PFEUXXXX gibi). Eğer almak istediğiniz aksesuar bu kılavuzda yer almıyorsa lütfen yetkili teknik servis veya bayiniz ile görüşün.



## ÜRÜNÜNÜZÜ KAYDEDİN

Ürününüzü kayıt etmek için www.polti.com web sitesini ziyaret edin veya teknik servis merkezine başvurun.

Ürününüzü kayıt etmek için kişisel bilgilerinizin yanı sıra ürünün altındaki tip etiketinde bulunan ürün seri numarasını(SN) da girmeniz gerekecektir.

İhtiyacınız olduğundan kullanmak için bu kullanma kılavuzunun arkasına ürün seri numarasını kaydedebilirsiniz.



## RESMİ YOUTUBE KANALIMIZ

Dahasını görmek ister misiniz?  
**Polti Türkiye Youtube**  
Resmi video kanalımızı takip edin:

Tüm ürünlerimizin detaylı videolarını izlemek için Vaporello anahtar kelimesi ile arama yapabilirsiniz.

**DİKKAT:** Güvenlik talimatları yalnızca bu kullanma kılavuzunda yer alır.

# GÜVENLİK UYARILARI

## KULLANMADAN ÖNCE



**UYARI CİHAZI KULLANMADAN ÖNCE BU KULLANMA KILAVUZUNDAKİ VE CİHAZIN ÜZERİNDEKİ TÜM TALİMATLARI OKUYUN.**

**Polti S.p.A., bu cihazın herhangi bir uygunsuz kullanımından kaynaklanan herhangi bir kaza için hiçbir sorumluluk kabul etmez.**

**Ürünün doğru kullanımı sadece bu kullanım kılavuzunda detaylandırıldığı gibidir.**

**Bu talimatlara uygun olmayan herhangi bir kullanım garantiyi geçersiz kılacaktır.**

### **GÜVENLİK SEMBOLLERİ:**



**UYARI:** Yüksek Sıcaklık. Yanma Riski!

Ürün üzerinde gösteriliyorsa, parçalar çok sıcak olabileceğinden dokunmayın.



**UYARI:** Buhar. Yanma Riski!

Bu cihaz çok yüksek sıcaklıklara ulaşır. Cihazın yanlış kullanımı yangılara neden olabilir.

• Bu kılavuzda belirtilenlerin dışında asla cihazı sökmeyin veya üzerinde bakım yapmayın. Bir arıza veya arıza durumunda, cihazı kendiniz tamir etmeye çalışmayın. Yanlış kullanım veya buradaki talimatlara uyulmaması ciddi kazalara neden olabilir. Daima Yetkili Servis Merkezleri ile temasa geçin.

• Bu cihaz düşürüldüyse, gözle görülür hasar belirtileri varsa veya sızdırıyorsa kullanılmamalıdır.

• Tank/kazan su ile doldurulmadan önce fiş prizden çıkarılmalıdır.

• Kullanım sırasında kazanın içinde basınç vardır. Ekipman AÇIK durumdaysa kazan kapağını çıkarmayın.

• Hazneye erişim gerektiren herhangi bir bakım veya temizlik yapmak için, cihazın en az iki saat boyunca güç şalterinden kapatıldığından ve elektrik şebekesinden ayrıldığından emin olun.

• Cihaz kullanılmıyorsa her zaman fişini prizden çekin.

• Bu cihaz, gözetim altında olmaları veya cihazın güvenli bir şekilde kullanımıyla ilgili talimatların verilmesi ve içerdiği tehlikelerin anlaşılması durumunda, fiziksel, duyuşsal veya zihinsel yetenekleri kısıtlı veya deneyim ve bilgi eksikliği olan kişiler tarafından kullanılabilir. Cihazla oynamadıklarından emin olmak için çocuklar gözetim altında tutulmalıdır.

• Fişi takılıken veya soğurken cihazı çocukların erişemeyeceği bir yerde saklayın.

• Ambalajın tüm parçalarını çocukların erişemeyeceği bir yerde saklayın; onlar oyuncak değil. Plastik poşeti çocukların erişemeyeceği bir yerde saklayın; boğulma tehlikesi.

• Cihazın fişi prize takılı ise başıboş bırakılmamalıdır.

• Buhar, fırınların içi gibi elektrikli bileşenler içeren ekipmanlara yönlendirilmemelidir.

• Bu cihaz, yalnızca ev içi kullanım için tasarlanmıştır.

• Kullanım sırasında tabanı sabit yüzeylerde yatay konumda tutun.

**Hem kullanım sırasında hem de hazırlık, bakım ve depolama sırasında yangın, elektrik çarpması, kişisel yaralanma ve haşlanma gibi kaza riskini azaltmak için her zaman bu kılavuzda listelenen temel önlemleri alın.**

### **ELEKTRİKTEN KAYNAKLANABİLECEK RİSKLER – ELEKTRİK ÇARPMASI**

• Ev sisteminiz için manyetotermik kesme ile tamamlanan topraklama sistemi ve son derece hassas kaçak akım devre kesicisi, elektrikli cihazların güvenli kullanımını garanti eder.

Bu nedenle kendi güvenliğinizi için cihazın bağlı olduğu elektrik sisteminin yürürlükteki yasalara uygun olup olmadığını kontrol edin.

- Voltaj, kullanılan ev elektrik devresinin voltajına uygun değilse cihazı ana şebekeye bağlamayın.
- Adaptörlü ve/veya transformatörlü prizleri aşırı yüklemeyin. Ürünü yalnızca verilen fişe uyumlu akıma sahip tek bir prize bağlayın.
- Güç derecesine uygun olmayan veya yasalara uygun olmayan elektrik uzatma kabloları aşırı ısınabilir ve muhtemelen kısa devreye, yangına, elektrik kesintisine veya ekipmanın hasar görmesine neden olabilir. Yalnızca sertifikalı, güç sınıfına uygun, 16A'yı destekleyen ve topraklanmış uzatma kablolarını kullanın.
- Fişi prizden çekmeden önce daima cihazı kapatın.
- Fişi prizden çıkarmak için güç kablosunu çekmeyin, fişe ve kabloya zarar vermek için fişin kendisini tutun.
- Cihazı elektrik şebekesine bağlamadan ve kullanmadan önce kabloyu kablo sarıncısından tamamen açın. Ürünü her zaman kablo tamamen çözülmüş halde kullanın.
- Kabloyu çekmeyin veya sarsmayın veya gerilimlere (bükme, ezilme veya esneme) maruz bırakmayın. Kabloyu sıcak ve/veya keskin yüzeylerden ve elemanlardan uzak tutun. Kapı ve pencerelerdeki kabloları ezmekten kaçının. Kabloyu köşelerden sıkıca çekmeyin. Kabloya basmaktan kaçının. Güç kablosunu özellikle cihaz sıcaksa cihazın etrafına sarmayın. Cihazı elektrik kablosunun üzerine koymayın, bu tehlikeli olabilir.
- Güç kablosundaki fişi değiştirmeyin.
- Güç kablosu hasarlıysa, olası tüm tehlikeleri önlemek için üretici, servis acentesi veya benzer nitelikli kişiler tarafından değiştirilmelidir. Güç kablosu hasarlıysa ürünü kullanmayın.
- Cihaza çıplak ayakla ve/veya ıslak vücut veya ayaklarla dokunmayın veya kullanmayın.
- İçinde su bulunan yüzme havuzlarında kullanmayınız. Cihazı su dolu kapların yakınında kullanmayın, örn. lavabolar, banyolar ve yüzme havuzları.
- Temizleyiciyi asla suya veya başka bir sıvıya batırmayın.

## **KULLANIM ESNASINDAKİ RİSKLER – YARALANMALAR / YANMALAR**

- Ürün patlama tehlikesi olan veya toksik maddelerin bulunduğu ortamlarda kullanılmamalıdır.
- Kazana zehirli maddeler, asitler, çözücüler, deterjanlar, aşındırıcı maddeler ve/veya patlayıcılar veya parfümler dökmeyin.
- Kazana sadece "Kazanda Hangi Su Kullanılır" bölümünde belirtilen su veya su karışımını dökünüz.
- Buhar jetini toksik maddeler, asitler, çözücüler, deterjanlar veya aşındırıcı maddeler üzerine yönlendirmeyin.
- Buhar jetini patlayıcı tozlar veya sıvılar, hidrokarbonlar, açık alevler ve/veya aşırı sıcak nesnelere üzerine yönlendirmeyin.
- Tehlikeli maddelerin elleçlenmesi ve uzaklaştırılması, bu maddelerin üreticilerinin talimatlarına göre yapılmalıdır.
- Ürünü şömine, soba ve fırın gibi ısı kaynaklarının yakınına yerleştirmeyin.
- Ürünü, indüksiyon plakaları gibi elektromanyetik alanların yakınına yerleştirmeyin.
- Cihaz kullanımında değilken kabloyu tekrar sarın.
- Taşıma için özel taşıma kulpunu kullanın. Güç kablosunu çekmeyin. Güç kablosunu tutamak olarak kullanmayın. Cihazı elektrik kablosunu veya buhar hortumlarını/vakum tüplerini kullanarak kaldırmayın.
- Ürün üzerindeki açıklıkları ve ızgaraları engellemeyin.
- Buhar jetini insanların veya hayvanların vücudunun herhangi bir yerine doğrultmayın.
- Gıysiler giyilirken buhar jetini gıysilere yöneltmeyin.
- Derin buhara maruz bırakılan bezler ve bezler ve kumaşlar 100°C'nin üzerinde çok yüksek sıcaklıklara ulaşır. Birkaç dakika bekleyin ve tutmadan önce soğuduklarını kontrol edin. Bu nedenle, henüz buharda pişirilmişlerse cilt ile temasından kaçının. Tutma kolu üzerindeki buhar kilidi, buhar dağıtımının çocuklar veya cihazın işlevini bilmeyen kişiler tarafından yanlışlıkla etkinleştirilmesini önlediği için daha fazla güvenliği garanti eder.

Buhar kullanılmadığında buhar kilidini devreye alın.

Buhar dağıtımına devam etmek için düğmeyi orijinal konumuna getirin.

• Cihazı her zaman birlikte verilen emniyet kapağı veya orijinal yedek parça ile kullanın. Orijinal olmayan Polti güvenlik kapaklarının kullanılması kazalara neden olabilir.

• Basınçlı kazana erişirken (kapağı çıkarma, doldurma), cihazın en az iki saat güç şalterinden kapatıldığından ve soğuması için elektrik şebekesinden ayrıldığından emin olun. Kazan açıkken/sıcakken ve basınç altındayken kaza riski vardır.

• Cihazı emniyet kapağı çıkarılmış halde bağlamayın. Fişi prize takmadan ve cihazı açmadan önce güvenlik kapağını dikkatlice sıkın.


• Cihazı çalıştırmadan önce, kazanın ağızını (doldurma şişesi, huni veya diğer nesnelere) tıkanan bir şey olmadığını ve emniyet kapağının kapalı olduğunu kontrol ediniz.

• Emniyet kapağının doğru şekilde sıkıldığını kontrol edin; Kapaktan buhar çıkıyorsa, kazanı kapatın, elektrik kablosunu prizden çekin, cihazın soğuması için iki saat bekleyin ve ardından vidayı çıkarın. Emniyet kapağının ve contanın durumunu kontrol edin. Kapak iyi durumdaysa, tamamen geri vidalayın. Kapaktan buhar çıkmaya devam ederse, 2 saat soğumaya bırakın, ardından cihazı en yakın yetkili servis merkezine götürün.

• Emniyet kapağının ve contanın durumunu periyodik olarak kontrol edin. Darbe ve düşme, kapağın güvenliğini tehlikeye atabilir. Orijinal bir yedek parça ile değiştirin veya contayı değiştirin.

• Kapak serbestçe dönüyorsa, bu, kazanın hala basınçlı olduğunu ve dolayısıyla sıcak olduğunu gösterir. Cihaz açıkken veya kombi kapalıyken ve cihazın elektrik bağlantısı kesilmişken asla kapağı zorla açmayınız. Kapağı zorlamadan açmadan önce daima kazanın 2 saat soğumasını bekleyin.

• Kapağı açmak için alet kullanmayın. Cihaz soğuduktan sonra bile kapak çıkarılamıyorsa, size en yakın yetkili servise başvurunuz.

• **UYARI**  Kazan hala sıcakken, cihazın fişi prizden çekilmiş olsa bile, emniyet kapağı açılır açılmaz kazanı asla doldurmayın. Sıcak, boş kazan ile temas ettiğinde, soğuk su buharlaşarak yanıklara neden olabilecek bir buhar spreyi oluşturur. Kazanı sadece soğukken doldurun ve doldururken yüzünüzü daima kazan ağızından uzak tutun.

• Orijinal olmayan Polti kapaklarının kullanılması ve bu kılavuzdaki talimatların dikkate alınmaması hatalı kullanım teşkil eder. Polti .p.A. bu cihazın herhangi bir uygunsuz kullanımından kaynaklanan herhangi bir kaza için hiçbir sorumluluk kabul etmez.

## **ÜTÜ AKSESUARININ KULLANIMINA İLİŞKİN RİSKLER**

• Yalnızca ısıya dayanıklı ve buharın geçmesine izin veren yüzeylerde ütüleyin.

• Ütüyü standına yerleştirirken, standın yerleştiği yüzeyin sabit olduğundan emin olun.

• Ütü altlığının değiştirilmesi gerekiyorsa, yalnızca orijinal yedek parçalar kullanın.

• Ütü, verilen ütü altlığı ile kullanılmalıdır.

• Ütü düz, dengeli bir yüzey üzerinde kullanılmalı ve dinlendirilmelidir.

• Ütü düşürüldüyse, gözle görülür hasar belirtileri varsa veya sızdırıyorsa kullanılmamalıdır.

• Sıcak cihazı ısıya duyarlı yüzeyler üzerine koymayın.

• Otururken ütü yapıyorsanız, buhar jetinin bacaklarınıza doğru açılı olmamasına dikkat edin. Buhar haşlanabilir.

• Cihazı akıma bağlamadan önce (varsa) sürekli buhar püskürtme düğmesine basılmadığından emin olun.

• Ütüyü prize takılıyken asla başıboş bırakmayın.

## BAŞLAMADAN ÖNCE

Bu buharlı temizleyici yalnızca evsel temizlik için tasarlanmıştır. Yalnızca Polti tarafından sağlanan bu kılavuzu kullanın. Lütfen ürünü kullanmadan önce bu kılavuzun tam olarak anlaşıldığından emin olun. Eğer bu kullanma kılavuzu kaybolursa, www.polti.com. Web sitesinden indirebilirsiniz. Cihazı asla dışarda bırakmayın.

Polti S.p.A., önceden haber vermeksizin ekipman veya aksesuar özelliklerini değiştirme hakkını saklı tutar. Fabrikamızdan ayrılmadan önce tüm ürünlerimiz titizlikle test edilir. Vaporetto'nuzun kazanında biraz su kalmasının sebebi budur.

Bu cihazın düzgün kullanımı bu kılavuzda anlatılmıştır. Bunun dışındaki kullanımı ürüne zarar verebilir ve garantisini geçersiz sayabilir.

## ÇEVRENİN KORUNMASI

Bu cihaz, Atık Elektrikli ve Elektronik Cihazlar (AEEE) hakkındaki 2012/19/EU, Avrupa Birliği yönergesine uygun biçimde işaretlenmiştir. Ürün, atık imhasına ilişkin çevre mevzuatına uygun olarak atılmalıdır.



Bu cihazın doğru şekilde atılmasını sağlayarak, bu ürünün hatalı şekilde atık işlemlerinden geçirilmesinin yol açabileceği çevre ve insan sağlığı

üzerindeki olası olumsuz etkilerin ortadan kaldırılmasına yardım etmiş olacaksınız. Ürün üzerindeki sembol, bu ürünün evsel atıklarla aynı şekilde işaretlenemeyeceğini ifade etmektedir. Bunu yerine elektrikli ve elektronik cihazların geri dönüştürülmesine yönelik bir toplama noktasına verilmelidir. Bu ürünle ilgili işlemler, geri kazanım ve geri dönüşüm hakkında daha ayrıntılı bilgi için lütfen yerel belediye makamlarına ve evsel atıkları toplayan şirkete ya da ürünü satın almış olduğunuz mağazaya başvurun.

## HAZNEDE NE TÜR SU KULLANMAK GEREKİR?

Bu cihaz normal musluk suyu ile çalışmak için tasarlanmıştır.

Eğer musluk suyunuz çok kireçli ise %50 musluk suyu %50 içme suyu ile karıştırarak kullanın. Sadece (arıtılmış) içme suyu

kullanmayın.

**UYARI:** Suyunuzun sertliğini yerel belediye işletmelerinizden veya ilgili idari birimlerden öğrenebilirsiniz.

Eğer sadece musluk suyu kullanacaksanız, kireç oranını özel bir ürün olan Polti Kalstop kireç önleyiciyi yine ürününüzü satın aldığınız bayiden temin edebilirsiniz.

Asla içme suyu, yağmur suyu su içerikli katkı maddeleri (parfüm, kola vs.), su arıtma cihazlarından elde edilen suları kullanmayın. Deterjan ve kimyasal katkı maddeleri kullanmayın.

## 1. KULLANIMA HAZIRLIK

1.1 Döner tekerlekleri basıncı uygulayarak cihazın tabanına takın (1).

1.2 Emniyet kapağını (2) sökün ve kazanı 2 litre suyla (3) doldurun (tamamen boşsa). Emniyet kapağını (2) üzerine dikkatlice vidalayın ve tamamen sıkıldığını kontrol edin. Bu işlem daima kombi soğukken ve elektrik kablosu şebekeden ayrılmış durumdayken yapılmalıdır.

1.3 Gömme prizden kapağını açın ve özel düğmeye basarak ve askı piminin yuvadaki özel kilitleme deliğine tam olarak oturduğundan emin olarak buhar hortumunun yerleşik fişini (4) takın.

1.4 Kablo fişini doğru voltajda(5) topraklanmış bir güç kaynağına bağlayın. Elektrik kablosunu prize takmadan ve kullanmadan önce tamamen açın ve cihazı her zaman elektrik kablosu tamamen çözülmüş halde kullanın.

1.5 "Buhar hazır" göstergesi ışığı (☺) ile birlikte yanacak olan kazan anahtarına (☺) ve erişim anahtarına (☺)(6) basın.

1.6 "Buhar hazır" göstergesi ışığının (☺) sönmesini bekleyin. Cihaz kullanıma hazırdır.

**UYARI:** Emniyet kapağından buhar çıkıyorsa, cihazı kapatın ve fişini prizden çekin. Kapağı açıp tekrar takmadan önce cihazın soğuması için iki saat bekleyin.

**UYARI:** Ürün güç kaynağına bağlıyken doldurma şişesini veya huniyi asla kazanın ağzında bırakmayın, bu yanıklara neden olabilir.



**UYARI: Buharı ilk çalıştırırken, sıcaklık dengesizliklerinden dolayı buhara birkaç damla su karışabilir. İlk buhar jetini bir bez üzerine yönlendirin.**

## 2. AKSESUARLARIN KULLANIMI

Polti Vaporetto aksesuarları, buhar hortumunun sapına veya uzatma borularına aşağıdaki şekilde doğrudan bağlanabilir:

- Aksesuar üzerindeki kilitleme düğmesini AÇIK konuma (10) getirin.
- Gerekli aksesuarı tabancaya veya uzatma borusuna (10) takın.
- Kilitleme düğmesini KAPALI konumuna geri getirin. (10).
- Kilitleme düğmesinin devreye girdiğini ve aksesuarın tam olarak bağlı olduğunu kontrol edin.

## 3. BUHAR AYARI

Buhar ayar düğmesi sayesinde buhar akışını optimize edebilirsiniz. Akışı artırmak için düğmeyi saat yönünün tersine çevirin. Saat yönünde çevirmek akışı azaltır. Buharı düzenlemek için bazı ipuçları:

- **Maksimum Seviye:** kalıplaşmış lekeleri, yağı çıkarmak ve sterilize etmek;
- **Orta Seviye:** halı, kilim, cam ve zeminler için;
- **Minimum Seviye:** tesisleri buharda pişirmek, hassas kumaşları, duvar kaplamalarını, kanepeleri vb. için.

## 4. ZEMİNLERİN TEMİZLİĞİ

**Cihazı hassas yüzeylerde kullanmadan önce, yüzeyle temas eden kısımda çizilmeye neden olabilecek yabancı cisimlerin bulunmadığından emin olun.**

4.1 Bölüm 1'in takip edildiğinden emin olun ve aksesuarları bölüm 2'de belirtilen şekilde bağlayın.

4.2 Uzatma borularını buhar hortumuna ve zemin fırçasını uzatma borularına bağlayın.

4.3 Ürünle birlikte verilen bezi, özel kol kancalarıyla yerine kilitleyerek zemin fırçasına takın.

4.4 Ayar düğmesini çevirerek buharın yoğunluğunu ayarlayın; bu tip yüzeyler için minimum seviyede buhar (7) tavsiye ediyoruz.

4.5 Buhar kilidini (9) devre dışı bırakın ve buhar hortumunun (8) kolundaki buhar tetiğine basarak buhar dağıtımına devam edin.

4.6 Fırçayı hareket ettirerek

**Bezi fırçadan çıkarmadan önce bezin soğuması için birkaç dakika bekleyin.**

**UYARI: Cihazı bez olmadan kullanmayınız.**

**UYARI: İlave güvenlik için, cihazı hassas yüzeylerde ve özel yağ, cila vb. ile işlem görmüş yüzeylerde kullanmadan önce, buhar çıkışı gizli bir kısımda test edin ve renk veya deformasyonda herhangi bir değişiklik olmadığından emin olmak için buğulanan kısmı kurumaya bırakın.**

## 5. HALILARI VE KİLİMLERİ TEMİZLEME

**UYARI: Kumaşları buharla temizlemeden önce, üreticinin talimatlarına bakın ve her zaman gizli bir alanda veya malzeme numunesi üzerinde bir test yapın. Renkte herhangi bir değişiklik veya deformasyon olmadığından emin olmak için buğulanan alanın kurumasını bekleyin.**

5.1 Bölüm 1'in takip edildiğinden emin olun ve aksesuarları bölüm 2'de belirtildiği gibi bağlayın.

5.2 Uzatma borularını buhar hortumuna ve zemin fırçasını uzatma borularına bağlayın.

5.3 Ayar düğmesini (7) çevirerek buhar yoğunluğunu ayarlayın; bu tip yüzeyler için orta seviyede buhar tavsiye ediyoruz.

5.4 Buhar kilidini (9) devre dışı bırakın ve buhar hortumunun (8) kolundaki buhar tetiğine basarak buhar dağıtımına devam edin.

5.5 Yüzeye kiri getirmek için fırçayı bez olmadan yüzeyin üzerinden geçirin.

5.6 Ürünle birlikte verilen bezi, özel kol kancalarıyla yerine kilitleyerek zemin fırçasına takın.

5.7 Kiri toplamak için yüzeye geri dönün.

**Bezi fırçadan çıkarmadan önce bezin soğuması için birkaç dakika bekleyin.**

## **6. CAM, ÇERÇEVE VE FAYANS TEMİZLİĞİ**

**UYARI: Soğuk havalarda cam yüzeyleri temizlemek için, camları yüzeyden yaklaşık 50 cm uzaklıktan buhar çıkarmaya başlayarak önceden ısıtın.**

6.1 Bölüm 1'in takip edildiğinden emin olun ve aksesuarları bölüm 2'de belirtildiği gibi bağlayın.

6.2 Cam temizleyiciyi esnek hortum veya uzatma borularına bağlayın.

6.3 Ayar düğmesini (7) çevirerek buhar yoğunluğunu ayarlayın; bu tip yüzeyler için orta seviyede buhar tavsiye ediyoruz.

6.4 Koldaki buhar kilidinin devre dışı olduğundan emin olun (9).

6.5 Buhar hortumunun (8) sapındaki buhar tetiğine basın ve basılı tutun ve kiri çözmek için yüzeyi iyice buharlayın. 6.6 Buharlama yapmadan kiri temizlemek için cam temizleyici ile yüzeyin üzerinden geri dönün. Daha aşındırıcı bir etki ve daha etkili kir çıkarma için cam temizleme aksesuarıyla birlikte verilen kıllar kullanılabilir.

6.7 Temizleme işlemlerini tamamlamak ve buharla çözülen kiri kurutmak için elinizin altında bir mikrofiber bez (manuel kullanım için Polti Vaporetto Mikrofiber Bezler PAEU0231) bulundurmanızı öneririz.

## **7. DÖŞEME TEMİZLEME (Yorgan, koltuk, araç döşemesi, vb.)**

**UYARI: Deri veya kumaşları buharla temizlemeden önce, üreticinin talimatlarına bakın ve her zaman gizli bir alanda veya malzeme numunesi üzerinde bir test yapın. Renkte herhangi bir değişiklik veya deformasyon olmadığından emin olmak için buğulanmış alanın kurumasını bekleyin.**

7.1 Bölüm 1'in takip edildiğinden emin olun ve aksesuarları bölüm 2'de belirtildiği gibi bağlayın.

7.2 Küçük fırçayı hortuma bağlayın.

7.3 Kapağı küçük fırçaya takın..

7.4 Ayar düğmesini (7) çevirerek buhar yoğunluğunu ayarlayın; bu tip yüzeyler için minimum seviyede buhar tavsiye ediyoruz.

7.5 Koldaki buhar kilidinin devre dışı olduğundan emin olun (9).

7.6 Buhar hortumunun (8) sapındaki buhar tetiğine basılı tutun ve yüzeyin üzerinden geçin.

## **8. MOBİLYA VE HASSAS YÜZEYLERİ TEMİZLEME**

**UYARI: Buhar jetini doğrudan yüzeylere yönlendirmeyin. Yüzeyi temizlemeden önce daima gizli bir alanda test yapın ve buhar uygulamasına nasıl tepki verdiğini görün.**

8.1 Bölüm 1'in takip edildiğinden emin olun.

8.2 Ayar düğmesini (7) çevirerek buhar yoğunluğunu ayarlayın; bu tip yüzeyler için minimum seviyede buhar tavsiye ediyoruz.

8.3 Koldaki buhar kilidinin devre dışı olduğundan emin olun (9).

8.4 Buhar hortumunun (8) sapındaki buhar kolunu basılı tutun ve jeti bir bezin üzerine yönlendirin (Manuel kullanım için Polti Vaporetto Mikrofiber Bezler PAEU0231).

8.5 Aynı yerde uzun süre kullanmaktan kaçınarak, yüzeyi temizlemek için önceden buğulanmış bezi kullanın.

## **9. BANYONUN, DERZLERİN VE MUTFAK TEZGAHLARININ TEMİZLENMESİ**

9.1 Bölüm 1'in takip edildiğinden emin olun ve aksesuarları bölüm 2'de belirtildiği gibi bağlayın.

9.2 Kıllı yuvarlak fırça ile donatılmış yoğunlaştırıcı aksesuarını hortuma bağlayın. Buhar borusu, yoğunlaştırıcı aksesuarına takılabilir. Radyatörlerin, kapı ve pencere çerçevelerinin, banyoların ve panjurların temizliği için ideal olan en zor alanlara ulaşmak için tavsiye edilir.

Buhar borusunu buhar yoğunlaştırıcıya bağlamak için vidalamanız yeterlidir. Aynı işlem, buhar yoğunlaştırıcıya ve buhar borusuna vidalanabilen fırça için de gerçekleştirilebilir.

9.3 Ayar düğmesini (7) çevirerek buharın yoğunluğunu ayarlayın; bu tip yüzeyler için maksimum seviyede buhar tavsiye ediyoruz.

9.4 Koldaki buhar kilidinin devre dışı olduğundan emin olun (9).

9.5 Temizliğe başlamak için buhar hortumundaki (8) buhar tetiğine basın ve basılı tutun.

## 10. DİĞER GENEL KULLANIMLAR

**UYARI:** Yüzeyi temizlemeden önce daima gizli bir alanda test yapın ve buhar uygulamasına nasıl tepki verdiğini görün.

### 10.1 PERDELERİ VE KUMAŞLARI TAZELEME

Perde ve örtülerdeki akarlar ve toz, kumaşı doğrudan tutamaktan buharlaştırarak temizlenebilir. Buhar kokuları giderebilir ve renkleri aydınlatarak kumaşın daha az sıklıkta yıkanmasını sağlar.

Bu yüzey için buharı minimum seviyeye ayarlayın.

### 10.2 HALI VE DÖŞEMELERDEN LEKELERİN ÇIKARILMASI



UYARI: Buhar.  
Yanma Riski!

Yoğunlaştırıcı aksesuarını sert yuvarlak fırça olmadan bağlayın; buharı mümkün olan en büyük açıyla doğrudan lekenin üzerine yönlendirin (asla temizlenecek yüzeye dik olarak değil) ve buhar basıncının "üflediği" kiri toplamak için lekenin ötesine bir bez yerleştirin.

Bu yüzey için buharı minimum seviyeye ayarlayın.

### BİTKİLERİN BAKIMI VE ODAYI NEMLENDİRME

Ev bitkilerinizin bakımı için, doğrudan sapından buhar uygulayarak yapraklardaki tozu alın. Buharı minimum seviyeye ayarlayın

ve 50 cm mesafede buharlayın. Bitkiler daha iyi nefes alır ve daha temiz ve parlak olur. Ayrıca buharı, özellikle sigara tiryakilerinin sık kullandığı mekanları tazelemek için de kullanabilirsiniz.

## 11. SU TÜKENDİĞİNDE

Kazandaki su eksikliği, gösterge ışığının yanıp sönmesiyle gösterilir. ( )



UYARI: Buhar.  
Yanma Riski!

**UYARI:** Kazanı asla emniyet kapağı açılır açılmaz doldurmayın. Cihaz fişten çekilse bile kazan hala sıcaktır. Sıcak, boş kazan ile temas halinde, soğuk su buharlaşarak yanıklara neden olabilecek bir buhar spreyi oluşturur. Kazanı sadece soğukken doldurun ve doldururken yüzünüzü daima kazan açıklığından uzak tutun.

Kullanıma devam etmek için aşağıdakileri yapın:

- Kazan anahtarını ( ) ve aksesuar anahtarını kapatın ( ).
- Elektrik fişini prizden çekin.
- En az 10 dakika bekleyin ve emniyet kapağını kuvvet uygulamadan çevirerek çıkarın.
- Cihazı en az 10 dakika soğumaya bırakın.
- Kazanı bölüm 1'de belirtildiği gibi doldurun.
- Tamamen kapalı olduğunu kontrol ederek emniyet kapağını dikkatlice tekrar vidalayın.

**UYARI:** Eğer vidayı açarken kapak serbestçe dönüyorsa veya buhar çıkıyorsa, kombinin kapalı olduğundan ve elektrik kablosunun şebekeden çekildiğinden emin olarak çalışmayı hemen durdurun. En az (2 saat) cihazın soğumasını bekleyin ve kapağını açın. **YÜZÜNÜZÜ KORUYUN!!!**

## BASINÇ GÖSTERGESİ

Polti Vaporetto, çalışma basıncını (11) gösteren bir gösterge ile donatılmıştır.

## 12. GENEL BAKIM

Cihazda herhangi bir bakım yapmadan önce, devam etmeden önce ürünün soğuduğundan emin olarak daima elektrik fişini prizden çekin. Cihazın dışını temizlemek için sadece nemli bir bez ve musluk suyu kullanın. Tüm aksesuarlar, bir sonraki kullanımdan önce tamamen kuru olduklarından emin olarak akan su kullanılarak temizlenebilir.

Herhangi bir türden deterjan kullanmayın.

Fırçaları kullandıktan sonra herhangi bir deformasyon olmaması için kılların doğal konumlarında soğumaya bırakılmasını öneririz.

**Prizde bulunan renkli rondelanın ve uzatma borularının ve buhar hortumunun bağlantı noktalarının durumunu periyodik olarak kontrol edin. Gerekirse, aşağıda açıklandığı gibi ilgili yedek parça ile değiştirin.**



- Hasarlı yıkayıcıyı çıkarın.
- Yeni rondelayı buhar ağzına takarak ve yerine iterek yerleştirin.
- Contayı silikon yağı veya Vazelin ile veya alternatif olarak az miktarda bitkisel yağ ile yağlayın.

## 13. POLTI KALSTOP

Polti Kalstop, ütü ve buharlı temizlik kazanlı cihazlar için kireç önleyici üründür.

Polti Kalstop'un düzenli kullanımı, tank her su ile doldurulduğunda:

- Cihazınızın ömrünü uzatırsınız.
- Kuru buhar emilimini arttırırsınız
- Kireç oluşumunu önlersiniz
- Su tankınızın duvarlarını korursunuz
- Enerji tasarruf edersiniz

## KALSTOP NASIL KULLANILIR?

13.1 Şişeyi açın ve içeriğin yarısını önceden suyla doldurulmuş Polti Vaporetto kazanına dökün.

13.2 Normal temizleme işlemlerine devam edin.

**Su özellikle sert olduğunda, daha yüksek konsantrasyonlar kullanın (litre su başına bir şişeye kadar).**

## GÜNLÜK BAKIM

Her 2 ayda bir, kazanı musluk suyuyla durulayın: durulama suyu Polti Kalstop'un doğru çalıştığını gösterecek şekilde kahverengi olacaktır.

## POLTI KALSTOP İLE ÖZEL BAKIM

Kazanda yoğun kireç birikmesi olduğunda, kazanda sadece 250 ml su bırakın, 3 şişe Polti Kalstop ekleyin, kazanı basınçlandırın ve buhar durana kadar buhar kontrol düğmesine basın. Cihazı kapatın, tamamen soğuyana kadar en az 2 saat bekleyin, tüm kireç kalıntılarını gidermek için kazanı tekrar tekrar durulayın. Kazanı temizledikten sonra normal şekilde devam edin.

Polti Kalstop (PAEU0094) 20 ampüllük ambalajlarda beyaz eşya mağazalarında, Polti yetkili servislerinde ve [www.poltitr.com](http://www.poltitr.com) adresinde satılmaktadır.

## 14. ÜRÜNÜ SAKLAMA

14.1 Cihazı kapatın ve elektrik bağlantısını kesin.

14.2 Saklamadan önce cihazın tamamen soğumasını bekleyin.

14.3 Hortumlar, fırça ve esnek hortum, zemin fırçasındaki kancayı cihaz üzerindeki park sistemine (12) kaydırarak cihazın gövdesine yerleştirilebilir.

<b>SORUN</b>	<b>SEBEP</b>	<b>ÇÖZÜM</b>
Cihaz açılmıyor.	Güç yok.  Kazan kapalıdır.	Cihazın, Bölüm 1'de belirtildiği gibi elektrik şebekesine bağlı olduğunu kontrol edin.  Kazanı Bölüm 1'de belirtildiği gibi açın.
Cihaz basınçlı ancak çok az buhar çıkıyor.	Kazanda su yok.  Esnek hortum doğru takılmamış.  Buhar ayar kadranı minimuma ayarlanmıştır.  Buhar kilidi etkinleştirilmiştir.	Kazanı bölüm 1'de belirtildiği gibi doldurun.  Esnek hortumu bölüm 1'de belirtildiği gibi sonuna kadar doğru şekilde yerleştirin.  İstenen artış için kadranın konumunu ayarlayın.  Buhar hortumu tutacağından buhar kilidini ayırın
Buhar, su damlaları ile karışarak geliyor.	Buhar hortumları soğuk.	Tüpleri ısıtmak için buhar jetini bir bez üzerine yönlendirin.
Güvenlik kapağından buhar çıkıyor.	Hasarlı veya eksik conta.  Emniyet kapağı tam olarak kapanmamış.	Yetkili bir servis merkezine başvurun.  Cihazı kapatın, fişini prizden çekin ve kapağını tekrar takmadan önce soğumasını bekleyin.
Buhar çıkmıyor ve kapak açılmıyor.	Buhar düğmesi bozuk.  Cihaz kapalı.	Kapağı açmaya çalışmayın. Cihazı Yetkili Servis Merkezine götürün.  Buhar çıktığından emin olarak cihazı açın.
Emniyet kapağı boşa dönüyor.	Kazan hala basınçlıdır.	Cihaz açırken veya kazan kapalıyken ve cihazın elektrik bağlantısı kesilmişken asla kapağı zorla açmayınız. Kapağı zorlamadan açarak daima kazanın soğumasını bekleyin.
Aksesuarların bağlantısı arasında buhar kaybı veya su damlaları var.	Contalar hasarlı.	Contaları bölüm 13'te belirtildiği gibi değiştirin.
Aksesuarların ve başlıkların montajı zor.	Contalar sürtünme üretiyor.  Engelleme düğmesi doğru konumda değil.	Contaları silikon gres veya Vazelin ile veya alternatif olarak az miktarda bitkisel yağ ile yağlayın.  Engelleme düğmesini bölüm 2'de gösterildiği gibi doğru konuma çevirin.
Cihaz zeminde çok fazla su bırakıyor.	Buhar ayar kadranı maksimuma ayarlandı.	Buhar miktarını minimuma düşürün. Gerekirse, yüzeyi ovmaya devam ederken buhar çıkışını bir an için durdurun.

Eğer problem devam ederse yakınınızda bulunan yetkili Polti servisine müracaat edin. (yetkili servisleri görmek için [www.poltitr.com](http://www.poltitr.com) web sitesine bakın).

## **GARANTİ**

Bu cihaz yalnızca evde kullanım için tasarlanmıştır ve satın alma tarihinden itibaren iki yıl süre ile garanti edilmiştir; satın aldığınız fişi saklamanızı tavsiye ederiz.

Her türlü tamir işlemi için ürünün satın alındığını gösteren fişini saklayın.

Bu garanti 99/44/EC sayılı Avrupa Direktifi'nin tüketici ürünlerinin garantisini ve tüketici haklarını etkilemez.

Bu garanti 99/44/EC sayılı Avrupa Direktifi'nin geçerli olduğu ülkeler için geçerliliğe sahiptir. Diğer ülkelerde garanti için yerel kanun ve yönetmelikler esas alınır.

### **GARANTİNİN KAPSAMI**

Ürünlerin üzerinde bulunan seri numarasının hiçbir şekilde değiştirilmemiş, tahrip edilmemiş ve üzerinin kapatılmamış olması gereklidir. Ürünlerin sürekli olarak kullanım kılavuzuna uygun bir şekilde kullanılmış ve amaç dışı kullanılmamış olmalıdır.

Ürünlerin sadece orijinal filtreleri ve/veya yedek parçalarıyla kullanılmış olmalıdır. Kullanım kılavuzunda yazan üreticinin önerdiği periyotlarda filtrelerin ve sarf malzemelerinin zamanında değiştirilerek kullanılması garanti şartlarıdır.

Garantiden yararlanmak için, müşterinin, satıcıdan alınan vergi açısından geçerli ve ürünün satın alındığı tarihi taşıyan satın alma belgesi ile birlikte bir Polti Yetkili Servis Merkezi'ni ziyaret etmesi veya Müşteri Hizmetleri ile iletişime geçmesi gerekir. Satın alma kanıtı ve ilgili satın alma tarihi olmadan, iş için ücret alınacaktır. Garanti süresinin tamamı boyunca satın alma belgesini güvenli bir şekilde saklayın.

### **GARANTİNİN GEÇERSİZ SAYILDIĞI DURUMLAR**

- Cihazın üzerinde yazan voltaj ve akım haricinde kullanımdan doğabilecek arızalar,
- Kullanım kılavuzunda yer alan bilgilere aykırı kullanımdan kaynaklanan hasar ve arızalar,
- Yangın veya yıldırım düşmesinden kaynaklanan hasar ve arızalar,
- Ürünün ilk kez müşteriye ulaşmasından sonra taşınma, özel nakliyat, ulaşım ve transferlerden doğabilecek arızalar,
- Yetkili servis merkezleri dışında birinin ürüne müdahale etmesi ve tamir etmeye çalışması,
- Tüketici tarafından yapılan hasarlar,
- Normal kullanım esnasında tüketici tarafından zarar görmüş parçalar (filtre, fırça, hortum, vs.),
- Kireçlenmeden kaynaklanan arızalarda,
- Bakım ve temizliğin üreticinin kılavuzunda belirttiği gibi yapılmadığı durumlarda,
- Orijinal olmayan aksesuar ve yedek parça kullanmak.

Uyumsuz kullanım ve/veya kullanım talimatlarına ve bu kılavuzda yer alan diğer uyarı veya endikasyonlara uygun olmayan kullanım garantiyi geçersiz kılar.

Polti bu cihazın kullanımı ve bakımı için belirttiği kullanım talimatları ve güvenlik önlemlerine dikkat edilerek kullanılmaması halinde dolaylı veya dolaysız bir insana, hayvana veya nesneye verebileceği zararı peşinen reddetmektedir.

**Yetkili güncel Polti servislerini görmek için lütfen [www.polti.com](http://www.polti.com). Sitesini ziyaret edin.**



ÜRÜNÜNÜZÜ KAYDEDİN

SERİ NUMARASI:

## ÇAĞRI MERKEZİ

ITALIA SERVIZIO CLIENTI	800 162 162
FRANCE SERVICE CLIENTS	04 78 66 42 12
ESPAÑA SERVICIO AL CLIENTE	900 53 53 28
<b>TÜRKİYE ÇAĞRI MERKEZİ</b>	<b>444 22 09</b>
UK CUSTOMER CARE	0161 813 2765
DEUTSCHLAND KUNDENDIENST	DE 0800 72 41 079



# POLTI®

NATURAL HOME FEELING

POLTI S.p.A. - Via Ferloni, 83  
22070 Bulgarograsso (CO) - Italy  
[www.politi.com](http://www.politi.com)

Bizi takip edin:

