

# ECO WF 4700

Su Filtreli Elektrik Süpürgesi

## KULLANIM KILAVUZU

---



CE

**Fantom**

# Fantom

Sayın FANTOM dostu;

Modern tesislerde üretilmiş ve son derece titiz kalite kontrolünden geçmiş ECO WF 4700 Su Filtreli Elektrik Süpürge'mizi seçtiğiniz için teşekkür ederiz. Bu ürünü alarak FANTOM markasına duyduğunuz güveni göstermiş oldunuz. Bizim de bütün hedefimiz size ödediğinizden daha fazlasını sunarak bu güveni sürekli kılmaktır. Almış olduğunuz ürünü kullanma kılavuzuna uygun olarak kullandığınız takdirde performansı ve ömrü uzun süreli olacaktır. Ürünlerimiz ile ilgili arıza durumunda ürün garanti belgesi ile beraber size en yakın FANSET Yetkili

Servisi'ne müracaat ediniz. Ayrıca her türlü bilgi için bize

444 57 70 no'lu

tüketici danışma hattından ulaşabilirsiniz.

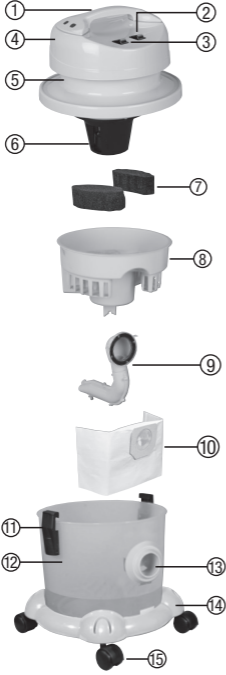
İyi günlerde kullanmanız dileğiyle.

Saygılarımızla...

## KULLANIM AMACI

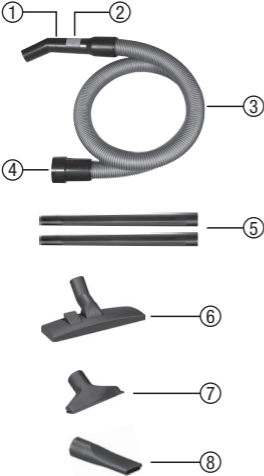
Cihaz ev tipi kullanım için tasarlanmıştır, sanayi tipi kullanım için uygun değildir.

## CİHAZIN BÖLÜMLERİ



- 1- Taşıma Sapı
- 2- Açma-Kapama Anahtarı
- 3- Devir Anahtarı
- 4- Motor Gövdesi
- 5- Kablo Sarma Yuvası
- 6- Şamandıra Kafesi
- 7- Kazan Ara Gövde Filtreleri
- 8- Kazan Ara Gövdesi
- 9- Yönlendirici Egzoz
- 10- Toz Torba
- 11- Kazan Kilitleme Mandalı
- 12- Kazan
- 13- Emiş Ağız
- 14- Araba Gövdesi
- 15- 360° Döner Tekerlekler

## AKSESUARLAR



- 1- Hortum Tutma Sapı
- 2- Hava Tahliye Penceresi
- 3- Hortum
- 4- Hortum Başlığı
- 5- Uzatma Boruları
- 6- Süpürücü Gövde
- 7- Koltuk-Döşeme Süpürücü Aparatı
- 8- Kenar-Köşe ve Radyatör Süpürücü Aparatı

# EMNİYET KURALLARI

**UYARI: CİHAZI KULLANMADAN ÖNCE OKUYUNUZ  
BU TALİMATLARA UYULMAMASI HALİNDE HER TÜRLÜ  
GARANTİ GEÇERSİZ HALE GELİR.**

- Cihazın voltajını bulunduğunuz yerin voltajına uygun olup olmadığını kontrol ediniz.
- Cihazı sadece üzerinde belirtilen akımdaki prizde kullanınız. Priz emniyetli ve en az 10 Amper olmalıdır.
- Cihazın emniyetini korumak için daima orijinal yedek parça ve aksesuarlar kullanınız. Uygun olmayan parça kullanımdan kaynaklanan arızalarda garanti geçerli olmaz. Tamir ve yedek parça için size en yakın Fanset yetkili servisine başvurunuz.
- Kablonun izolasyonunu ve yapısını bozmayınız. Kablo hasar gördüğü takdirde Fanset yetkili servisi tarafından değiştirilmelidir. Cihazı hasarlı kablo ile kullanmayınız.
- Cihazı sadece kullanma kılavuzunda tarif edildiği gibi kullanınız, başka bir amaçla kullanmayınız.
- Cihazınızın fişini prizde takılı bırakmayınız. Cihazınızı taşımadan, temizlik ve bakım işlerine başlamadan önce kapatınız ve mutlaka fişini prizden çekiniz.
- Fişi ıslak elle tutmayınız.
- Cihazınızı kablosundan çekmeyiniz, taşımayınız veya sürüklemeyiniz. Kablonun üzerine kapı kapatmayınız. Cihazınızı kabloya dolaşacak şekilde hareket ettirmeyiniz.
- Cihazınızın çocuklar tarafından oyuncak amaçlı kullanılmasına izin vermeyiniz. Çocukların yanında cihazınızı kullanırken dikkat ediniz.
- Cihazınızla kuru vakumla yaparken kağıt toz filtre takmadan kullanmayınız.
- Cihazınızı soba, fırın ve benzeri ısı kaynaklarından uzak tutunuz.
- Yanıcı sıvı veya gaz bulunan yerlerin yakınında cihazınızla çalışmayınız. Cihazınızı yanıcı maddelerden uzak tutunuz.
- 60°C'den yüksek ısıya sahip yanan sigara, sıcak kül gibi maddeleri vakumlamayınız.
- Cihazınızın filtrelerinin tıkanmaması ve motor ömrünü uzatmak için; un, matkap tozu, alçı tozu vb. tozları vakumlamayınız.
- Cihazınızla jilet, çivi gibi maddeleri ve yanıcı patlayıcı benzin, alkol, yağ vb sıvıları vakumlamayınız.
- Sağlığa zararlı toz vakumlamayınız.
- Islak vakumlama yaparken kağıt toz filtreyi çıkarmayı kesinlikle unutmayınız.
- Yönlendirici egzoz her zaman temiz tutulmalıdır. Temiz tutulduğu takdirde makinenin emiş gücü max. seviyede kalır.
- Cihazınızın güvenli bir şekilde kullanımı ve tehlikeleri hakkında nezaret edildikleri veya eğitim verildikleri sürece 8 yaş ve üstü çocuklar ile fiziksel, duygusal veya zihinsel yetenekleri tam gelişmemiş veya tecrübe ve bilgi eksiği bulunan insanlar tarafından kullanılabilir. Çocuklar cihaz ile oynamamalıdır. Temizleme ve kullanıcı bakım işlemleri kendilerine nezaret eden biri olmadığı sürece çocuklar tarafından gerçekleştirilmemelidir. Sürekli gözetim altında olmayan 3 yaşından küçük çocuklar uzak tutulmalıdır.

## SU FİLTRELİ TEMİZLEME



Kazan içerisindeki tekerlekleri resimde görüldüğü gibi yerine monte ediniz.



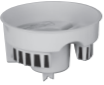
Kazan kilitleme mandallarını resimde görüldüğü gibi sağa-sola doğru çekerek açınız.



Motor gövdesini taşıma sapından tutup bir kenara koyunuz.



Yönlendirici egzozu kazan içine resimde görüldüğü gibi iç kısımdan emiş ağzına bastırarak takınız.



Kazan dışında "MAX. SU SEVİYESİ" (2 lt.) ile belirtilmiş olan su seviyesine kadar su doldurunuz.



Kazan ara gövdeyi kazana resimde görüldüğü gibi yerleştiriniz.



Motor gövdesini taşıma sapından tutup kazan üzerine yerleştiriniz ve kazan kilitleme mandallarını sağa-sola bastırarak kilitleyiniz.

## SU FİLTRELİ TEMİZLEME



Hortumu kazan emiř ađzına iterek takınız ve istediđiniz sprme aparatlarını takarak temizleme iřlemine gerekleřtirebilirsiniz.

**NOT:** Cihazınızı su filtreli temizleme iřleminde kesinlikle susuz kullanmayınız.

**DİKKAT!** Halı ve parkelerde elle yapılan temizlik iřlemleri sonucunda deterjan kalıntıları kazan ierisindeki suyun ařırı derecede kprmesine neden olduđunda makinenizin alıřmasını durdurarak suyu deđiřtiriniz. Kpren su deđiřtirilmezse kpk motora kadar ulařabilir bu da makinenizin arızalanmasına neden olabilir.

## TOZ TORBA İLE KURU VAKUMLAMA



Kazan kilitleme mandallarını resimde grldđ gibi sađa-sola dođru ekerek aınız.



Motor gvdesini tařıma sapından tutup bir kenara koyunuz.



Toz torba emiř ađzı arkasındaki toz torba klipslerine yerleřtirerek kilitleyiniz.

## TOZ TORBA İLE KURU VAKUMLAMA



Toz torbası resimde görüldüğü gibi kazana takılmış olması gerekmektedir.

Motor gövdesini taşıma sapından tutup kazan üzerine yerleştiriniz ve kazan kilitleme mandallarını sağa-sola bastırarak kilitleyiniz.

Hortumu kazan emiş ağzına iterek takınız ve istediğiniz süpürme aparatlarını takarak temizleme işlemini gerçekleştirebilirsiniz.

**NOT:** Toz torbası ile kuru vakumlama yaparken kazan içerisinde sadece toz torbası takılı olması gerekmektedir.

**NOT:** Her dolduğunda değiştirilmek üzere yedek toz torba bulundurursanız cihazınız kullanıma daima hazır olur.



## SIVI VAKUMLAMA



Kazan kilitleme mandallarını resimde görüldüğü gibi sağa-sola doğru çekerek açınız.



Motor gövdesini taşıma sapından tutup bir kenara koyunuz.

Cihazınızın sıvı vakumlama fonksiyonunu kullanırken kazanın temiz olması gerekmektedir. Kazan içerisinden TOZ TORBA, KAZAN ARA GÖVDE VE YÖNLENDİRİCİ EGZUZUN mutlaka çıkartılması gerekmektedir.



## SIVI VAKUMLAMA



Motor gövdesini taşıma sapından tutup kazan üzerine yerleştiriniz ve kazan kilitleme mandallarını sağa-sola bastırarak kilitleyiniz.

Hortumu kazan emiş ağzına iterek takınız ve istediğiniz süpürme aparatlarını takarak sıvı vakumlama işlemini gerçekleştirebilirsiniz.

Vakumlanan sıvı max. seviyeye ulaştığında şamandıra otomatik olarak vakumu kesecektir. Bu durumda kazanı boşaltıp yeniden işleme devam edebilirsiniz.

**NOT:** Cihazınızın sıvı vakumlama işlemini kullanırken kazanın içine kesinlikle su koymayınız.

## HAVA TEMİZLEME FONKSİYONUNUN KULLANIMI



Kazanın içerisine yönlendirici egzozunu yerleştiriniz MAX. su seviyesine kadar su ilave ediniz (2 lt.). Kazan ara gövdeyi yerleştiriniz. Motor gövdesini taşıma sapından tutup kazan üzerine yerleştiriniz ve kazan kilitleme mandallarını sağa-sola bastırarak kilitleyiniz ve süpürgeyi bir kenarda çalıştırınız.



**NOT:** Cihazınız çalışırken emiş ağzına hortum veya hiç bir aksesuarın takılmaması gerekmektedir.

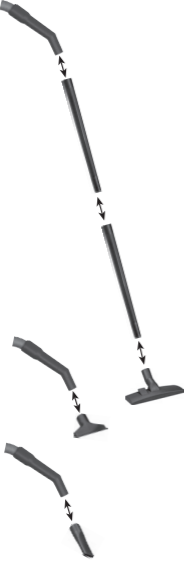
Bu işlem 25-30 dakika bir odada uygulandığında hem kötü kokuları hem de havada uçan bakterileri makineniz suyun içine hapsederek ortamınızın daha sağlıklı hale gelmesine neden olacaktır.

**NOT:** Hava temizleme fonksiyonunu kullanırken kazanın ve ara gövde filtrelerinin mutlaka temiz olması gerekmektedir.





## AKSESUARLARIN TAKILMASI



Birbirine ekleyerek monte ettiğiniz uzatma borularını, hortum tutma sapına, daha sonra da temizlemek istediğiniz yüzeye göre seçtiğiniz uygun süpürücü aparatı uzatma borularına monte edebilirsiniz.

İki uzatma borusunun yerine tek boru kullanabileceğiniz gibi hiç uzatma borusu kullanmadan da seçtiğiniz uygun süpürücü aparatı direkt hortum tutma sapına monte edebilirsiniz.

## TEMİZLİK VE BAKIM

Cihazınızın bakım ve temizlik işlerine başlamadan önce cihazınızı kapatınız ve mutlaka fişini prizden çekiniz.

Her kullanımdan sonra kazanı boşaltınız.

NOT: Kazan içerisinde su bıraktığınız takdirde kötü koku oluşur bu nedenden dolayı kazan içerisindeki suyu boşaltınız ve kazanı temizleyiniz.

Sıvı vakumladıktan sonra boruları, hortumu ve motor kısmını kurulayınız. Kazanı da boşaltıp kuruladıktan sonra birkaç dakika vakumu çalıştırınız. Bu sayede boru ve hortum grubunda pisliklerin kalarak kötü kokuların oluşması engellenmiş olacaktır.

Motor gövdesini yıkamayınız, suya daldırmayınız, sadece silerek temizleyiniz.

Kazanı silerek veya yıkayarak temizleyebilirsiniz.

Aksesuarları silerek veya yıkayarak temizleyebilirsiniz.

Toz torba dolduğunda yenisi ile değiştiriniz.



Emiş gücünün düşmemesi için yönlendirici egzozunun pislendikçe temizlenmesi gerekmektedir. Kazan ara gövde filtrelerinin pislendikçe yerinden çıkartıp yıkayarak temizleyebilirsiniz.

# TÜKETİCİ HAKLARI

- Malın bütün parçaları dahil (kullanım hatalarından kaynaklanan kırılmalar hariç) olmak üzere tamamı firmamızın garantisi kapsamındadır.
- Malın garanti süresi içerisinde arızalanması durumunda, tamirde geçen süre garanti süresine eklenir. Malın tamir süresi en fazla 20 iş günüdür. Bu süre, mala ilişkin arızanın servis istasyonuna, servis istasyonunun olmaması durumunda, malın satıcısı, bayii, acentesi, temsilciliği, ithalatçısı veya imalatçısından birisine bildirim tarihinden itibaren başlar. Malın arızasının 10 iş günü içerisinde giderilmemesi halinde, üretici veya ithalatçı; malın tamiri tamamlanıncaya kadar, benzer özelliklere sahip başka bir malı tüketicinin kullanımına tahsis etmek zorundadır.
- Malın ayıplı olduğunun anlaşılması durumunda tüketici, 6502 sayılı Tüketicinin Korunması Hakkında Kanununun 11. maddesinde yer alan;
  - Sözleşmeden dönme,
  - Satış bedelinden indirim isteme,
  - Ücretsiz onarılmasını isteme,
  - Satılanın ayıpsız bir misle ile değiştirilmesini isteme haklarından birini kullanabilir.
- Tüketicinin ücretsiz onarım hakkını seçmesi durumunda; işçilik masrafı, değiştirilen parça bedeli ya da başka herhangi bir ad altında hiçbir ücret talep etmeksizin tamiri yapılacaktır.
- Tüketicinin, ücretsiz onarım hakkını kullanması halinde;
  - Garanti süresi içinde tekrar arızalanması,
  - Tamiri için gereken azami sürenin aşılması,
  - Tamirinin mümkün olmadığının, yetkili servis istasyonu, satıcı, üretici veya ithalatçı tarafından bir raporla belirlenmesi, durumlarında tüketici malın bedel iadesini, ayıp oranında bedel indirimini veya imkan varsa malın ayıpsız misli ile değiştirilmesini talep edebilir.
- Sarf malzemeleri ve kullanıma bağlı olarak eskiyen, yıpranan kirlenme nedeniyle işlevini yitiren parçalar ve bu parçaların işlevlerini yitirmesi nedeniyle oluşan hasar ve arızalar garanti kapsamı dışındadır.
- Malın kullanma kılavuzunda yer alan hususlara aykırı kullanılmasından kaynaklanan arızalar garanti kapsamı dışındadır.
- Yanlış kullanımdan meydana gelen hasar ve arızalar garanti kapsamı dışındadır.
- Voltaj düşüklüğü veya fazlalığı, hatalı elektrik tesisatı, farklı voltajda kullanma nedeniyle meydana gelen arızalar garanti kapsamı dışındadır.
- Yetkisiz kişiler tarafından yapılan tamir neticesinde oluşan arızalar garanti kapsamı dışındadır

## TÜKETİCİ HAKLARI

- Cihazın veya cihaz parçalarının düşürmesinden kaynaklanan arızalar garanti kapsamı dışındadır.
- Satıcı / bayi tarafından kaşelenip imzalanmayan garanti belgeleri geçersizdir.
- Tüketici, garantiden doğan haklarının kullanılması ile ilgili olarak çıkabilecek uyuşmazlıklarda yerleşim yerinin bulunduğu veya tüketici işleminin yapıldığı yerdeki Tüketici Hakem Heyetine veya Tüketici Mahkemesine başvurabilir.
- Satıcı tarafından bu Garanti Belgesinin verilmemesi durumunda tüketici, T.C. Ticaret Bakanlığı Tüketicinin Korunması ve Piyasa Gözetimi Genel Müdürlüğüne başvurabilir.

## TEKNİK ÖZELLİKLER

TYPE WF W 11		Net Ağırlık	: 6.40 kg
Anma Gerilim	: 220-230 V AC	IPX4	
Anma Frekans	: 50 / 60 Hz		
Nom. Gücü	: 1400 W		
Max. Gücü	: 2200 W		
A.E.E.E. Yönetmeliğine Uygundur.			



**RoHS2**  
2011/65/EU

Bakanlıkça tespit edilen kullanım ömrü 10 yıldır.



**Fanset Elektrikli Ev Aletleri San. Ve Tic. A.Ş.**

Halkalı Merkez Mahallesi Sönmez Sokak

No:8/1 34303 Küçükçekmece - İstanbul - Türkiye

T. +90212 697 57 70 (pbx) T. 444 5 770 F. +90212 548 98 78

[www.fanset.com](http://www.fanset.com) - [info@fanset.com](mailto:info@fanset.com)