



HOOVER®
Professional

Türkçe Tanıtım ve Kullanma Kılavuzu

C3294 EASY

YARI PROFESYONEL HALI TEMİZLEYİCİ



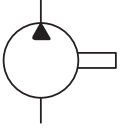
HOOVER®
Professional

Cihazda herhangi bir işlem yapmadan önce bu kılavuzu dikkatlice okuyun.



ÇOK FONKSİYONLU ENJEKSİYON-ÇIKIŞ SİSTEMİ İLE HER TÜRLÜ YÜZEYİ YIKAMA: HALI VE TEKLİ HALILAR, BERJERLER, PERDELER, YERLER (MERMER, KAUCUK vb.), DUVARLAR, ARABA KOLTUKLARI İÇİN. CİHAZ TOZ VE SIVILAR İÇİN BASİT BİR VAKUM TEMİZLEYİCİ OLARAK AYRICA KULLANILABİLİR. İDRO MODELLERİ, SU FİLTASYONU İLE HAVAYI ARITMAYA UYGUNDUR. BU CİHAZ, OTELLER, OKULLAR, FABRİKALAR, MAĞAZALAR, OFİSLER GİBİ KAMU YERLERİ İÇİN KULLANIMA UYGUNDUR.

SEMBOLLER



TR - Tek yönlü akış sabit deplasmanlı hidrolik pompa



TR - DİKKAT: lütfen kullanmadan önce kullanım kılavuzunu dikkatlice okuyunuz.



Bu semboller, operatöre veya yakındaki diğer insanlara veya hayvanlara ölüm dahil lezyonlara neden olabilecek işlemlere dikkat etmesini hatırlatmak için kullanılacaktır. Ayrıca bu sembollerle gösterilen işlemler aspirasyon cihazında onarılamaz bile olsa hasarlara neden olabilir.

GÜVENLİK TALİMATLARI

Bu cihaz, fiziksel, duyuşsal veya zihinsel kapasiteleri düşük veya herhangi bir deneyimi ve bilgisi olmayan kişiler (8 yaş ve üzeri çocuklar dahil) tarafından, cihazın kullanımını ile ilgili talimatlar almadıkları sürece kullanılmamalıdır, güvenliüklerinden sorumlu bir kişi tarafından kontrol edilir.

Çocuklar cihazla oynamamaları için kontrol edilmelidir. Ambalaj bileşenleri potansiyel tehlikeler oluşturabilir (örneğin plastik torbalar): bunlar çocukların erişemeyeceğı ve hareketlerinin farkında olmayan diğer insanlardan veya hayvanlardan uzak tutulmalıdır. Ambalajın uygun şekilde atılması için yerel yasalara uyun

Bu kılavuzda belirtilenden farklı herhangi bir kullanım tehlike oluşturabilir, bu nedenle kaçınılmalıdır.

DİKKAT: operatörler bu makineleri kullanmak için uygun şekilde eğitilmelidir.

DİKKAT: Bu ekipman, kapalı ve rutubetsiz ortamda, sabit, güvenli ve eğimsiz bir düzlemde ağırlığına göre depolanmalıdır.

DİKKAT: Sıcaklıklar düşükken dış mekanlarda kullanmayınız.

DİKKAT: emiş ağızını asla vücudun hassas bölgelerine – insanların veya hayvanların – gözler, kulaklar, ağız vb. gibi – doğrultmayın.

DİKKAT: cihaza ek bir fiş takılıysa, fişte belirtilen gücü aşmayın. Bu norma uyulmaması yangınlara ve kullanıcı için ölümcül bile olsa hasarlara neden olabilir.

DİKKAT: Cihaz, elektrostatik boşalmalara karşı korunan alanlar için uygun değildir.

DİKKAT: Yalnızca cihazla birlikte verilen veya kullanım kılavuzunda belirtilen fırçaları kullanın. Başka fırçaların kullanılması güvenliğı tehlikeye atabilir.

DİKKAT: Çalışan cihazı gözetimsiz bırakmayın, cihazı kullanmadığınız zamanlarda daima fişini prizden çekin ve çocukların veya kendi hareketlerinin bilincinde olmayan kişilerin ulaşamayacağı bir yerde saklayın.

DİKKAT: köpük veya sıvı boşalması durumunda derhal kapatın.

DİKKAT: Devrilme durumunda cihazı kapatmadan önce kaldırın.

DİKKAT: Halı temizleyiciyi kullanırken aspiratör ek aksesuar fişinde kayıtlı gücü aşmayın. Elektrikli aletin besleme voltajının, aspiratörün teknik verilerinin etiketinde kaydedilenle aynı olduğundan emin olun. Bu kurallara uyulmaması, kullanıcıda yangına ve ölümcül hasarlara neden olabilir.

DİKKAT: ek aksesuar fişi yalnızca cihaz toz emmeye ayarlandığında kullanılmalıdır. Bu kurallara uyulmaması yangınlara neden olabilir ve kullanıcı için ölümcül tehlike oluşturabilir.

DİKKAT: Bu cihaz, tehlikeli tozların toplanması için uygun değildir.

Zehirli, patlayıcı, yanıcı veya akkor halindeki maddeleri tüketmeyin. İzin verilen maksimum sıcaklık 40°C / 104°F'dir.

- Kullanımdan önce ilk kullanımdan önce doğru şekilde monte edilmelidir.

Ayrıca sistem elemanlarının doğru ve verimli bir şekilde monte edilmiş doğrulayın.

Cihaz, sabit, güvenli ve eğimli olmayan bir düzlemde çalıştırılmalı, kurulmalı, onarılmalı ve taşınmamalı.

Motorla ilgili (teknik veri etiketinde) yükseklikten, maddi açıdan uygun olanlardan uygun olabilir.

Kaplardan, lavabolardan, lavabolardan vb. su çekmeyin.

Cihaza zarar verebileceğinden aşındırıcı deterjanlar kullanmayınız.

Deterjanların veya temizleme sıvılarının kullanılması için, kişisel koruma cihazlarının olası kullanımı da dahil olmak üzere, ürünler üzerindeki ek talimatları izleyin.

Filtre elemanlarına zarar verebilecek malzemeleri (cam, metal vb.) çekmeyiniz.

Cihazı kesinlikle elektrik kablosundan çekmeyin veya kaldırmayın.

Cihazı suya sokmayın ve temizlemek için su jetleri kullanmayın.

Jeti kesinlikle elektrik kaynaklarına doğrultmayın.

Pompayı gereksiz veya sürekli olarak kullanmayın ve teknik veriler sekmesinde açıklanan duraklama sürelerine uyun.

Çalışma bittiğinde, pompa kapalıyken musluğu kullanarak basıncı tahliye edin.

Herhangi bir işlem yapmadan önce daima fişi prizden çekin.

Besleme kablosunu hasar, çatlak veya eskime açısından düzenli olarak kontrol edin. Daha fazla kullanmadan önce kabloyu değiştirin.

Hasarlı kablodonu değiştirilmesi, teknik yardım servisi veya tanınan kalifikasyona sahip yetkili yetkili personel tarafından yapılmalıdır.

Elektrik uzatmalarını kullanırken bunların güç kablosuyla uyumlu olmasına ve sıvılara veya iletken yüzeylere temas etmemesine dikkat edin.

Seviye sensörü (şamandıra), tank sıvı ile dolduğunda veya devrilme durumunda vakumlamayı durdurma işlevine sahiptir; Rutin temizlik kontrolü yapın, hasar olup olmadığını kontrol edin ve gerekirse değiştirin.

Depo tamamen boşalana kadar pompayı ½ litre temiz su ile çalıştırarak temizleme işlemlerini bitirin.

Kullandıktan sonra cihazın her parçasını temizleyin; depoları boşaltın, filtreleri sallayın ve saklamadan önce yüzeyinin üzerine nemli bez kullanın.

Yetişkin gözetiminde olmayan 8 yaş ve üzeri çocuklar tarafından temizlik işlemi yapılamaz.

Bakım ve onarımları her zaman uzman personel yapmalıdır; hasarlı parçalar orijinal yedek parçalarla değiştirilmelidir.

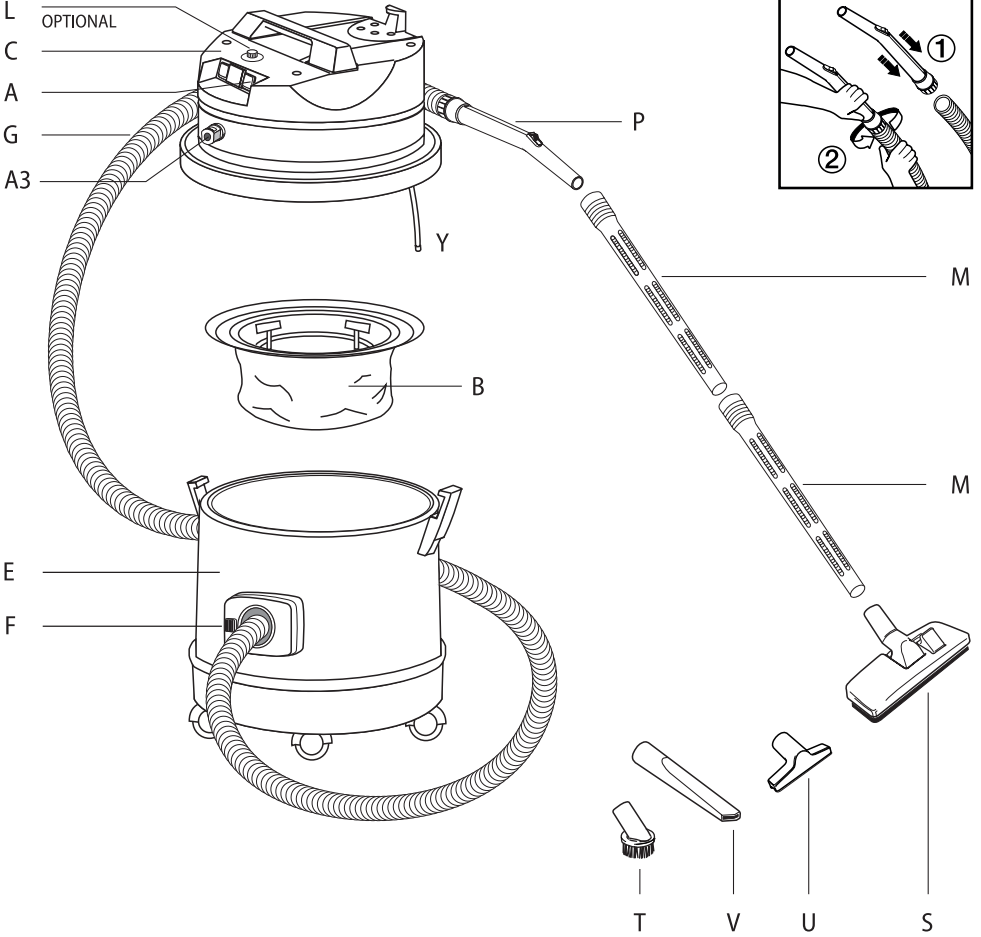
DİKKAT: Cihazda değişiklik yapılması yasaktır.

Kurcalama, yangına ve kullanıcı için ölümcül dahi olsa hasarlara ve garantinin kaybedilmesine neden olabilir.

- Üretici, bu talimatlarla uyulmaması veya cihazın makul olmayan bir şekilde kullanılması nedeniyle insanlara veya eşyalara verilen zararlardan sorumlu değildir.

KURU EMİŞ (DAHİLİ TANK)

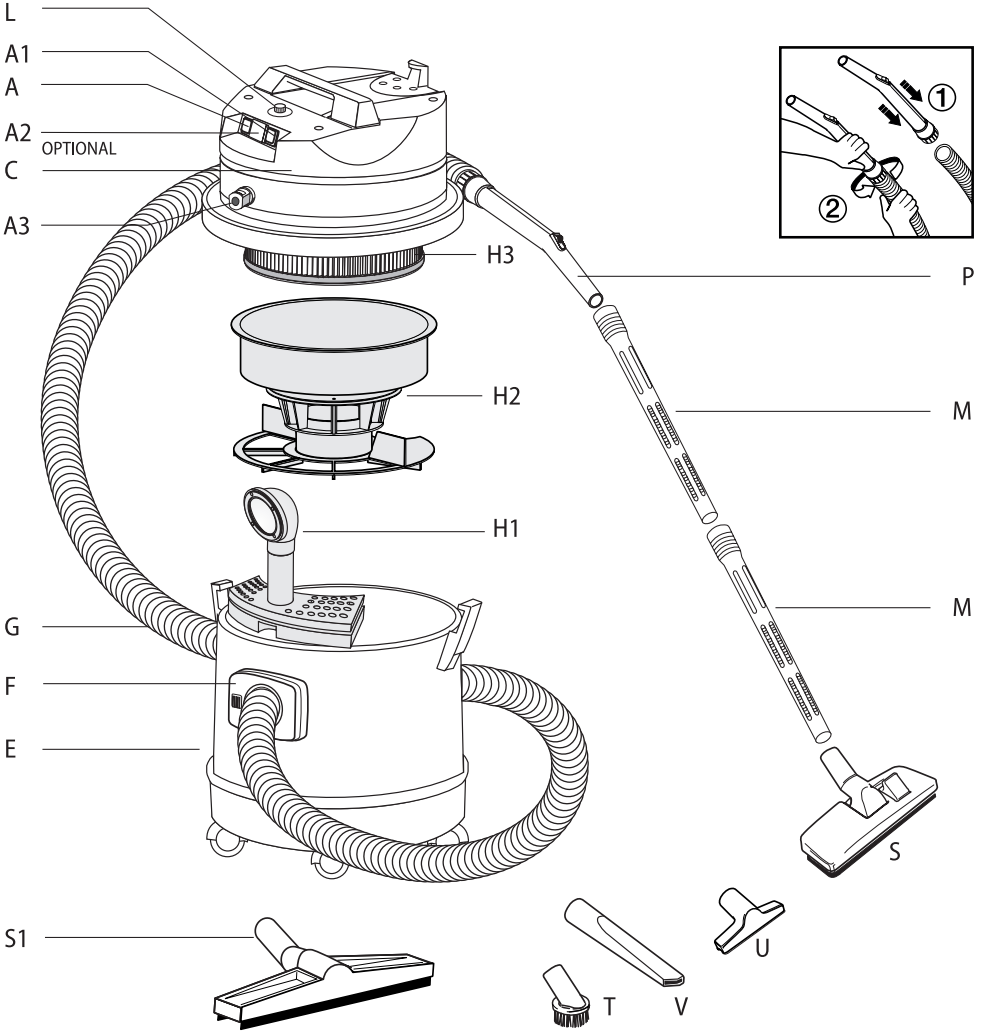
1



N.B Yukarıda bildirilen çizimler yalnızca gösterge niteliğindedir.

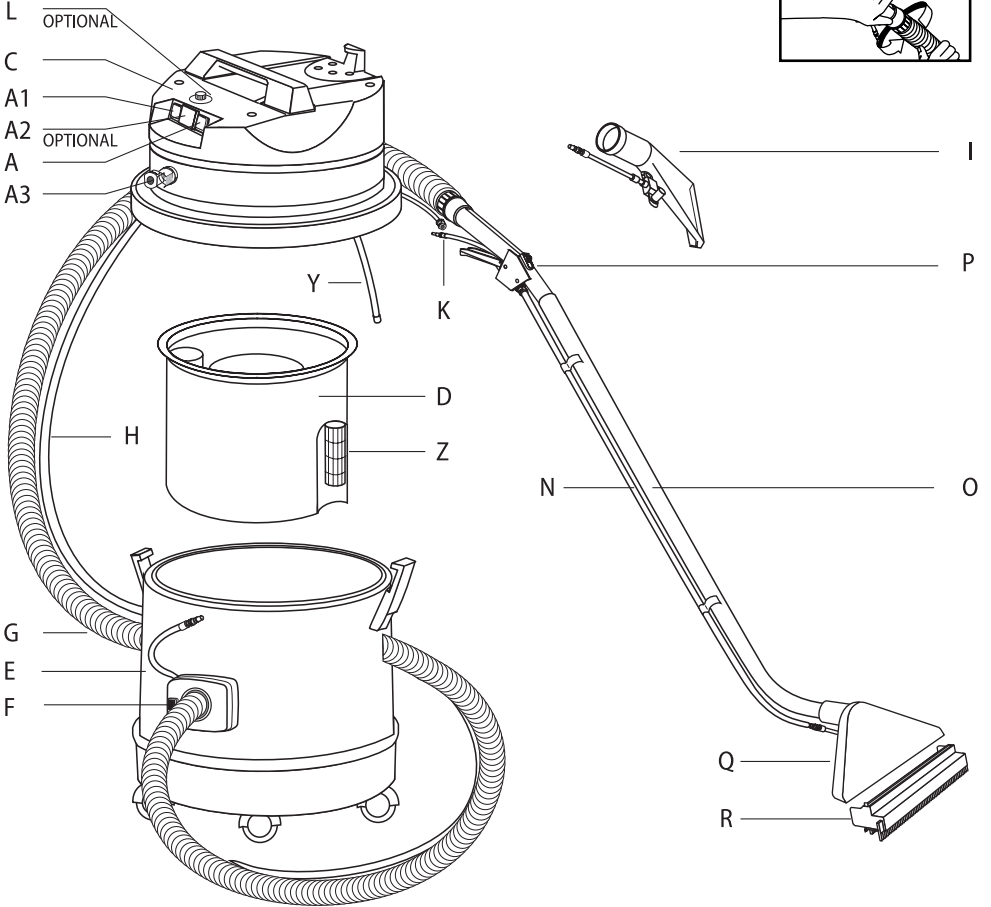
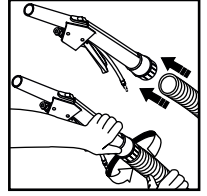
HAVA TEMİZLEME VE KURU EMİŞ (DAHİLİ TANK)

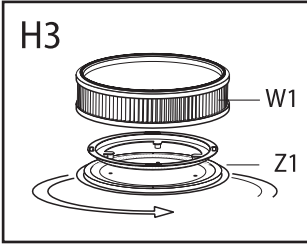
3



SIVI EMİŞ - ENJEKSİYON- EMİŞ (DAHİLİ TANK)

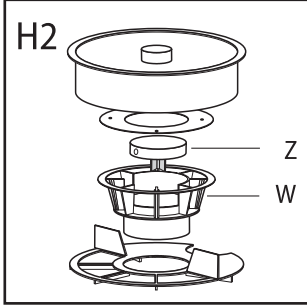
5

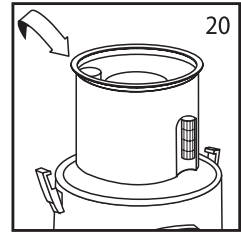
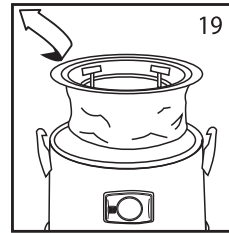
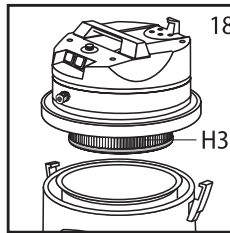
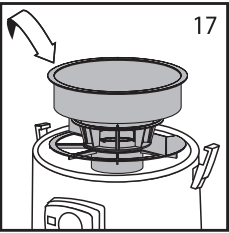
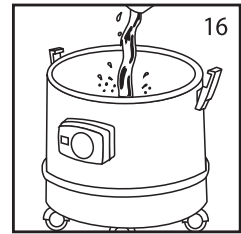
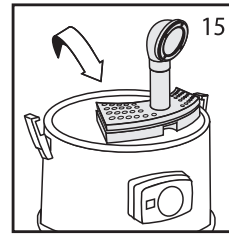
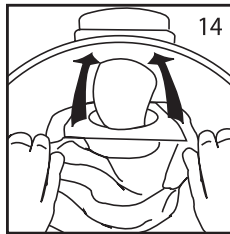
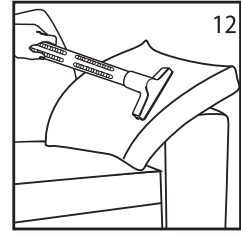
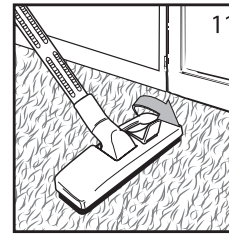
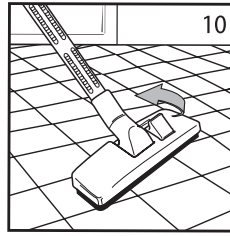
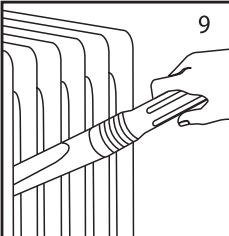
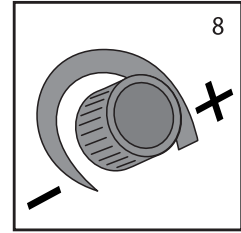
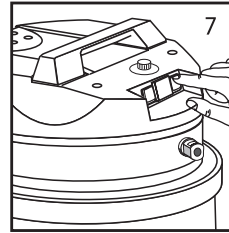
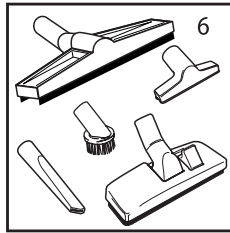
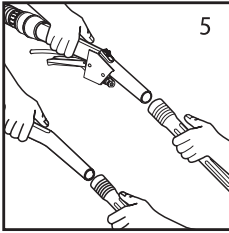
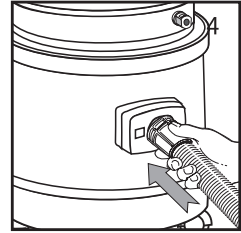
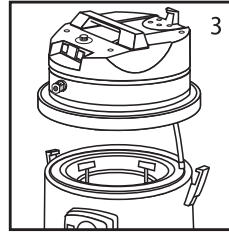
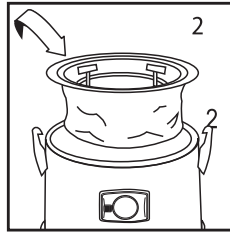
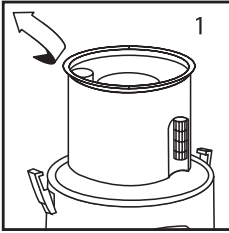


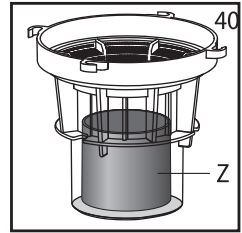
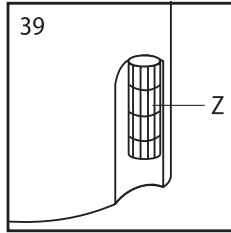
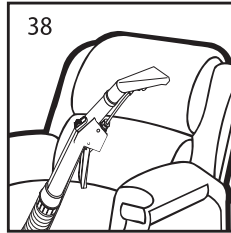
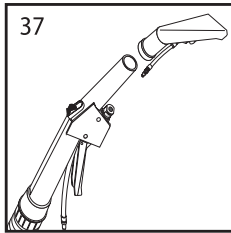
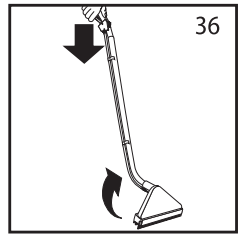
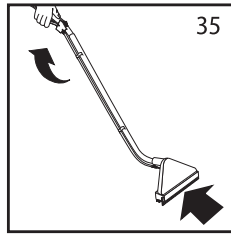
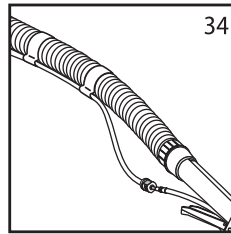
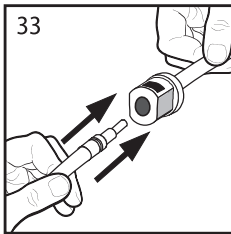
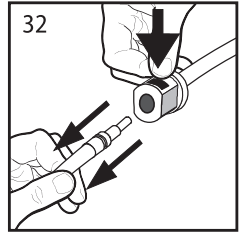
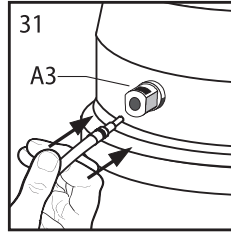
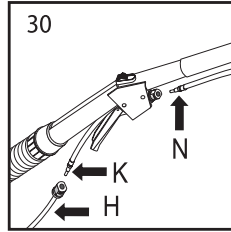
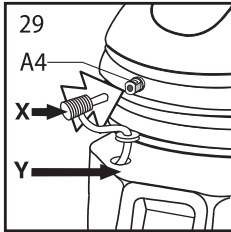
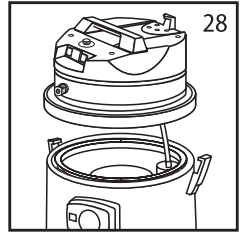
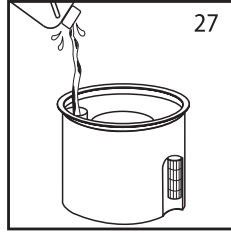
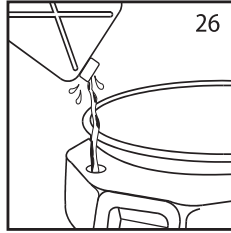
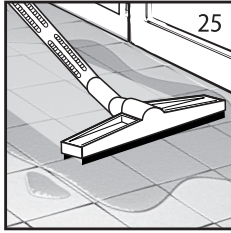
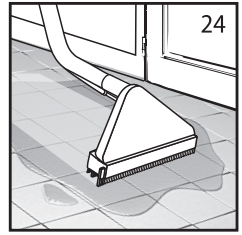
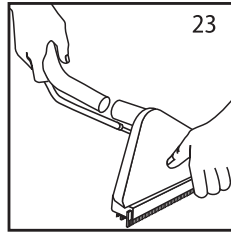
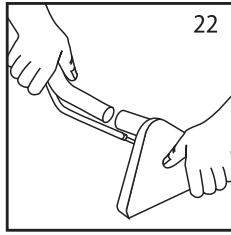
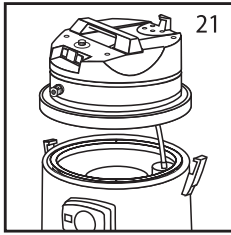


E


- Z - Şamandıra
W - Köpük önleyici gövde
W1- Kartuş Filtre
Z1 - Blok halka







KURU TEMİZLİK

- A - Motor düğmesi
 - B - Kumaş Filtre (*) 
 - C - Motor
 - H1 - IDRO cihazı
 - H2 - IDRO ayırıcı
 - E - Hazne
 - F - Hava girişi
 - G - Esnek hortum
 - L - Potansiyometre
 - M - alüminyum/plastik boru (0,50m)
 - P - Plastik tutma kolu
 - S - Çift kullanışlı fırça (*)
 - SI - Islak Temizlik başlığı
 - U - Döşeme başlığı (**)
 - V - Tutma Kolu (*)
- (*) Bazı modeller için opsiyoneldir
(**) Opsiyoneldir



KURU TEMİZLİK

- Sıvı valfi D olan kabı çıkarın (öngörüülüyorsa) (res.1)
- Bez filtre B'yi tank E'ye yerleştirin (resim 2)
- Emme kafasını C tankın üzerine monte edin ve kancaları sıkın (resim 3)
- G hortumunu emiş girişine F takın (res.4)
- Diğer hortum ucu tutamağına P ve uzatma borularına M takın (resim 5)
- En uygun aksesuarı (S-T-U-V) bağlayın (res.6)
- Cihazı doğru şekilde prize taktıktan sonra kırmızı A düğmesine basarak aspirasyonu başlatın (resim 7)
- Potansiyometre L'yi (öngörüülüyorsa) çevirerek motorun hızını ayarlayın (res.8)
- Toz için elektrikli süpürge olarak kullanım örnekleri (resimler 9-10-11-12-13)
- Kağıt filtre varsa, deflektör üzerinde ayarlayarak tanka yerleştirin (res.14).
- HAVA TEMİZLİĞİ / KURU TEMİZLİK
- IDRO H1 cihazını girişin içindeki bölmeye yerleştirerek yerleştirin (resim 15)
- Depoya 3,5 su dökün (res.16)
- IDRO ayırıcı H2'yi tanka yerleştirin (resim 17)
- W1 - Z1 (H3) parçalarının belirtildiği gibi motor kafası C altına taktığından emin olun
- Motor kafasını C depoya asın ve iki kanca ile kilitleyin (resim 18)
- Makineyi uygun sebebeğe bağladıktan sonra kırmızı düğmeye A basarak emmeyi etkinleştirin (resim 7)
- L potansiyometresini çevirerek motorun hızını ayarlayın (res.8)

ISLAK TEMİZLİK

- Kumaş filtreyi B tank E'den çıkarın (resim 19)
- Dahili tutma tankı olan modeller için, D su vanası ile birlikte verilen tankı takın (res.20)
- Harici tutma tankı olan modeller için, motor kafasının altına şamandıra ile donatılmış şamandıra kafesini uygulayın (şek.40)
- D tankının uygun açıklığına Y sensörü takarak ve kancaları sıkıştırarak C emme başlığını tankın üzerine monte edin (res.21)
- G hortumunu emiş girişine F takın (resim 4)
- Diğer hortum ucu tutamağına P ve uzatma borularına (M - 0 - 01) takın (resim 5)
- Uzatma borusunun ucuna ıslak alet S1'yi veya halı aleti Q'yu yerleştirin ve sıvı ön cihazı R'yi (resim 22-23) zeminlerden sıvı almak için uygulayın.
- Cihazı doğru şekilde prize taktıktan sonra kırmızı A düğmesine basarak aspirasyonu başlatın (resim 7)

ISLAK TEMİZLİK / VAKUMLU YIKAMA

- A - Motor Düğmesi 
 - A1 - Pump düğmesi 
 - A2 - Ek fiş (**)
 - A3 - Hızlı Bağlantı (INTAKE)
 - A4 - Hızlı Bağlantı (OUTTAKE)
 - C - Motor
 - D - Deterjan tankı
 - E - D1 - Dış tank
 - F - Tank
 - G - Hava girişi
 - G - Esnek Hortum
 - H - Injection hose
 - I - Döşeme başlığı
 - L - Potansiyometre (**)
 - K - Enjeksiyon hortumu musluğu
 - N - Enjeksiyon hortumu
 - O - Paslanmaz çelik uzatma borusu
 - O1 - Alüminyum-plastik dirsek
 - P - Plastik sap
 - Q - Halı başlığı
 - R - Liquid front device
 - Y - emiş sensörü
 - Z - Şamandıra
- Potansiyometre L'yi (öngörüülüyorsa) çevirerek motorun hızını ayarlayın (res.8)
- Stıvalar için elektrikli süpürge olarak kullanım örneği (res.24-25)

VAKUMLU YIKAMA SİSTEMİ

- Bez filtre B'yi tank E'den çıkarın (resim 19)
- D1 harici tankına (res.26) veya sıvı vanası D olan tanka (resim 27) su dökün ve dahili tanklı modeller için E tankına yerleştirin (Resim 20)
- C emiş başlığını D tankının uygun açıklığına Y sensörü takarak tank üzerine monte edin ve kancaları sıkın (res.28).
- Harici tutma tankına sahip modeller için X konektörünü motor kafasına yerleştirilmiş eklenmeye bağlayın - INTAKE - (resim 29).
- G hortumunu emiş girişine F takın (resim 4)
- Hortum ucu tutamağına P ve uzatma borularına (M - 0 - 01) takın (resim 5)
- Halılar veya halılar temizlenecekse uzatma borusunun ucuna Q halı aletini yerleştirin (resim 22), zemin veya sert yüzeyler temizlenecekse ön sıvı tertibatını R halı altına yerleştirin. (res.23)
- Küçük hortumu K küçük hortuma H ve N'yi musluğun ön bağlantısına bağlayın (resimler 30-32-33)
- H'nin ucunu C kafasındaki bağlantıya yerleştirin - (IKİS - (resim 31-32-33)
- H-N hortumlarını uygun klipslerle sabitleyin (res.34)
- Cihazı doğru şekilde prize taktıktan sonra pompayı yeşil anahtar A1 - 1 dakika AÇIK / 1 dakika KAPALI - ve kırmızı anahtar A ile motoru çalıştırın (resim 7)
- Potansiyometre L'yi (öngörüülüyorsa) çevirerek motorun hızını ayarlayın (res.8)
- Temizlenecek yüzeydeki aksesuarın size doğru kayması için musluk kolunu itiniz (res.35)
- Kostuktan sonra musluğun kolunu bırakın ve aksesuarı kaldırıp çıkardıktan sonra işlemleri tekrarlayın (resim 36)
- Mendilleri veya koltukları temizlemek istiyorsanız, uzatmayı P tutamağından çıkarın ve N hortumunu musluktan çıkarın. Hortumu musluğun ön bağlantısına bağlayan döşeme aletini I yerleştirin (resim 37). Yıkamaya başlamak için, açıklığı mendilin üzerine koyun, musluğu itin ve kendinize doğru çekin.
- İlaçmanın kullanım örneği (resim 38)
- DİKKAT:** HAZNE - D - (res.39) İÇERİSİNE YERLEŞTİRİLEN ŞAMANDIRAYI - Z - YATAK KAFESİNDEKİ (resim 40) MUHAFAZA YERİNDE SERBEST HAREKET EDEBİLECEK ŞEKİLDE DÜZENLİ TEMİZLEYİNİZ. HERHANGİ BİR HASAR İŞARET OLUP OLMADIĞINI DÜZENLİ OLARAK KONTROL EDİN.



Elektrikli aletleri evsel atıklara atmayın!

Atık elektrikli ve elektronik ekipman (WEEE) ve bunun ulusal yasalara dahil edilmesine ilişkin Avrupa Direktifi 2012/19/EU'ya göre, artık kullanıma uygun olmayan elektrikli aletler ayrı olarak toplanmalı ve çevre dostu bir şekilde geri kazanıma gönderilmelidir.

GARANTİ ŞARTLARI

- 1) Garanti süresi, malın teslim tarihinden itibaren başlar ve tüketiciler için 2 yıldır.
- 2) Malın bütün parçaları dahil olmak üzere tamamı garanti kapsamındadır.
- 3) Malın ayıplı olduğunun anlaşılması durumunda tüketici, 6502 sayılı Tüketicinin Korunması Hakkında Kanunun 11 'inci maddesinde yer alan;
 - a- Sözleşmeden dönme,
 - b- Satış bedelinden indirim isteme,
 - c- Ücretsiz onarılmasını isteme,
 - ç- Satılanın ayıpsız bir misli ile değiştirilmesini isteme, haklarından birini kullanabilir.
- 4) Tüketicinin bu haklardan ücretsiz onarım hakkını seçmesi durumunda satıcı; işçilik masrafı, değiştirilen parça bedeli ya da başka herhangi bir ad altında hiçbir ücret talep etmeksizin malın onarımını yapmak veya yaptırmakla yükümlüdür. Tüketici ücretsiz onarım hakkını üretici veya ithalatçıya karşı da kullanabilir. Satıcı, üretici ve ithalatçı tüketicinin bu hakkını kullanmasından müteselsilen sorumludur.
- 5) Tüketicinin, ücretsiz onarım hakkını kullanması halinde malın;
 - Garanti süresi içinde tekrar arızalanması,
 - Tamiri için gereken azami sürenin aşılması,
 - Tamirinin mümkün olmadığının, yetkili servis istasyonu, , satıcı, üretici veya ithalatçı tarafından bir raporlar belirlenmesi durumunda; tüketici malın bedel iadesini, ayıp oranında bedel indirimini veya imkan varsa malın ayıpsız misli ile değiştirilmesini satıcıdan talep edebilir. Satıcı, tüketicinin talebini reddedemez. Bu talebin yerine getirilmemesi durumunda satıcı, üretici ve ithalatçı müteselsilen sorumludur.
- 6) Malın tamir süresi 20 iş gününü geçemez. Bu süre, garanti süresi içerisinde mala ilişkin arızanın yetkili servis istasyonuna veya satıcıya bildirimi tarihinde, garanti süresi dışında ise malın yetkili servis istasyonuna teslim tarihinden itibaren başlar. Malın arızasının 10 iş günü içerisinde giderilmemesi halinde, üretici veya ithalatçı; malın tamiri tamamlanuncaya kadar, benzer özelliklere sahip başka bir malı tüketicinin kullanımına tahsis etmek zorundadır. Malın garanti süresi içerisinde arızalanması durumunda, tamirde geçen süre garanti süresine eklenir.
- 7) Malın kullanma kılavuzunda yer alan hususlara aykırı kullanılmasından kaynaklanan arızalar garanti kapsamı dışındadır.
- 8) Tüketici, garantiden doğan haklarının kullanılmasına ile ilgili olarak çıkabilecek uyuşmazlıklarda yerleşim yerinin bulunduğu veya tüketici işleminin yapıldığı yerdeki Tüketici Hakem Heyetine veya Tüketici Mahkemesine başvurabilir.
- 9) Satıcı tarafından bu Garanti Belgesinin verilmemesi durumunda, tüketici Gümrük ve Ticaret Bakanlığı Tüketicinin Korunması ve Piyasa Gözetimi Genel Müdürlüğüne başvurabilir.

GARANTİ BELGESİ

Üretici ve/veya İthalatçı Firmasının:

Ünvanı: NİCE TEKNOLOJİ ÜRÜNLERİ İÇ VE DIŞ TİC. LTD. ŞTİ.

Adresi: Atatürk Mah. Ekinçioğlu Sok. No: 1

Atasehir/iSTANBUL

Tel - Faks: 90 216 464 52 33

Eposta: info@niceteknoloji.com

Yetkili Kişi: Yenal AYAN

Yetkili Kişinin İmzası ve Kaşesi:



Satıcı Firmasının:

Ünvanı: NİCE TEKNOLOJİ ÜRÜNLERİ İÇ VE DIŞ TİC. LTD. ŞTİ.

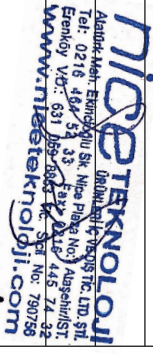
Adresi: Atatürk Mah. Ekinçioğlu Sok. No: 1 Atasehir/iSTANBUL

Tel - Faks: 90 216 464 52 33

Eposta: info@niceteknoloji.com

Yetkili Kişi: Yenal AYAN

Yetkili Kişinin İmzası ve Kaşesi:



Fatura ve İrsaliye:

Fatura Numarası:

Fatura Tarihi:

Teslim Tarihi ve Yeri:

Malın / Ürünün:

Cinsi: YARI PROFESYONEL HALI TEMİZLEYİCİ

Markası: HOOVER

Modeli: C3294 EASY

Seri Numarası:

Garanti Süresi: 2 Yıl

Azami Tamir Süresi: 20 İş Günü

İTHALATÇI FİRMA / www.niceteknoloji.com

ÜNVANI : NİCE TEKNOLOJİ ÜRÜNLERİ İÇ VE DIŞ TİCARET
LİMİTED ŞİRKETİ

MERKEZ ADRESİ : ATATÜRK MH. EKİNCİOĞLU SK. NO: 1
NİCE PLAZA KÜÇÜKBAKKALKÖY
ATAŞEHİR - İSTANBUL

TELEFON : 0216 464 52 33

ÜRETİCİ FİRMA / www.hoover.com

ÜNVANI : HOOVER D.H.P. Srl

MERKEZ ADRESİ : Via G. Brodolini, 24 20834 Nova Milanese (MB) Italia
Licencee of Hoover Professional



HOOVER®

Professional

w w w . h o o v e r . c o m

DESTEK TEL: 444 22 09

